



TÜRKİYE
YÜZYILI

100
TÜRKİYE CUMHURİYETİNİN YÜZÜNCÜ YILI

TÜLAY AKTAŞ İŞİTME ENGELLİLER İLKOKULU – ORTAOKULU MÜDÜRLÜĞÜ

2024 - 2028

STRATEJİK PLANI



T.C.

BORNOVA KAYMAKAMLIĞI

**TÜLAY AKTAŞ İŞİTME ENGELLİLER
İLKOKULU - ORTAOKULU MÜDÜRLÜĞÜ**



2024-2028

STRATEJİK PLANI



Geleceğin güvencesi sağlam temellere dayalı bir **eğitime**;
eğitim ise **öğretmene** dayalıdır.

H. Atatürk

Okul Bilgileri

İli	İzmir	İlçesi	Bornova
Adres:	Mevlana Mahallesi 1776 Sokak No:2/2 Bornova / İZMİR	Coğrafi Konum (link)	http://meb.ai/Ust8Kfy
Telefon Numarası:	0 232 388 73 82	Faks Numarası:	0 232 388 04 41
e-Posta Adresi:	746974@meb.k12.tr 746790@meb.k12.tr	Web sayfası adresi:	https://tulayaktaso.meb.k12.tr/ https://tulayaktasi.meb.k12.tr/
Kurum Kodu:	746974 746790	Öğretim Şekli:	Tam Gün



SUNUŞ

Dünyada yaşanan deęişim ve gelişmeler doğrutusunda deęişen ihtiyaç ve beklentilere daha etkili bir şekilde karşılık vermeye çalışmak amacıyla ülkemizde de 10.12.2003 tarih ve 5018 sayılı Kamu Mali Yönetimi ve Kontrol Kanununda yer alan stratejik planlamaya ilişkin hükümler 01.01.2005 tarihinde yürürlüğe girmiştir. Bakanlığımız da kanunda öngörülen “Kamu İdarelerinde Stratejik Planlamaya İlişkin Usul ve Esaslar Hakkındaki yönetmeliğin yayımlanmasını müteakiben, 2006/55 sayılı Genelge ile Stratejik planlama sürecini başlatmıştır.



Bakanlık düzeyinde deęişen yasal sorumluluk ve zorunlulukların yanında, çağımızın eğitim anlayışının da yeni ve farklı bir boyut kazandığını göz ardı etmemek gerekir. Yeni eğitim anlayışında; öğretmeni merkeze alan yaklaşımdan ziyade; artık öğrenciyi merkeze alan, onun bireysel özellikleri, istek ve ihtiyaçları doğrutusunda yeni program ve yöntemleri geliştirmeyi zorunlu kıldı.

Bu yöntemleri deęiştirmeyi zorunlu kılmanın yanında, kurumsallaşma yolunda da yönetim tarzının deęişmesine, liderlik anlayışının ve ekip çalışmalarına dayalı yaklaşımların benimsenmesini sağladı.

Yeni eğitim anlayışının gerektirdiği, eğitim yaklaşımlarını, programlarımızla ve okulumuzun kuruluş amaçlarıyla bütünleştirme hedefiyle kurduğumuz ekiple, okulumuzun beş yıllık stratejik çalışma planını hazırladık ve her bir yıllık uygulama için gelişim planı hazırlanacağız.

Ve umuyoruz ki, hazırladığımız bu plan bize hedeflerimize ulaşmada ve onları gerçekleştirmede yol gösterici olacaktır.

İsmail ÇELİK
Okul Müdürü

İÇİNDEKİLER

1. GİRİŞ VE STRATEJİK PLANIN HAZIRLIK SÜRECİ	8
1.1 Strateji Geliştirme Kurulu ve Stratejik Plan Ekibi	9
1.2 Planlama Süreci	9
2. DURUM ANALİZİ	10
2.1 Kurumsal Tarihçe	11
2.2 Uygulanmakta Olan Stratejik Planın Değerlendirilmesi	12
2.3 Yasal Yükümlülükler ve Mevzuat Analizi	12
2.4 Üst Politika Belgeleri Analizi	14
2.5 Faaliyet Alanları ile Ürün/Hizmetlerin Belirlenmesi	15
2.6 Paydaş Analizi	16
2.7 Okul İçi Analiz	21
2.7.1 Teşkilat Yapısı	23
2.7.2 İnsan Kaynakları	23
2.7.3 Teknolojik Düzey	31
2.7.4 Mali Kaynaklar	32
2.7.5 İstatistik Veriler	32
2.8 Çevre Analizi (PESTLE)	37
2.9 GZFT Analizi	38
2.9.1 Güçlü ve Zayıf Yönler	38
2.9.2 Fırsatlar ve Tehditler	39
2.10 Tespit ve İhtiyaçların Belirlenmesi	40
3. GELECEĞE BAKIŞ	41
3.1 Misyonumuz	42
3.2 Vizyonumuz	42
3.3 Temel Değerlerimiz	42
4. AMAÇ, HEDEF VE PERFORMANS GÖSTERGESİ İLE STRATEJİLERİN BELİRLENMESİ	43
4.1 Amaçlar ve Hedefler	44
4.2 Performans Göstergeleri	45
4.3 Stratejilerin Belirlenmesi	50
4.4 Maliyetlendirme	51
5. İZLEME VE DEĞERLENDİRME	52

Tablo Listesi

Tablo 1. Strateji Geliştirme Kurulu ve Stratejik Plan Ekibi Tablosu	9
Tablo 3. Üst Politika Belgeleri Analizi Tablosu.....	14
Tablo 4. Faaliyet Alanlar/Ürün ve Hizmetler Tablosu	15
Tablo 5. Okul İçi Analiz İçerik Tablosu	21
Tablo 6. Çalışanların Görev Dağılımı	23
Tablo 7. İdari Personelin Hizmet Süresine İlişkin Bilgiler.....	24
Tablo 8. Okulda Oluşan Yönetici Sirkülasyonu Oranı	24
Tablo 9. İdari Personelin Katıldığı Hizmet İçi Programları (2024 İtibarıyla).....	24
Tablo 10. Öğretmenlerin Hizmet Süreleri (2024 İtibarıyla).....	25
Tablo 11. Kurumda Gerçekleşen Öğretmen Sirkülasyonunun Oranı	25
Tablo 12. Öğretmenlerin Katıldığı Hizmet İçi Eğitim Programları (2024 İtibarıyla).....	26
Tablo 13. Kurumdaki Mevcut Hizmetli/Memur Sayısı.....	29
Tablo 14. Çalışanların Görev Dağılımı	29
Tablo 15. Okul Rehberlik Hizmetleri	31
Tablo 16. Teknolojik Araç-Gereç Durumu	31
Tablo 17. Fiziki Mekân Durumu	31
Tablo 18. Kaynak Tablosu.....	32
Tablo 19. Harcama Kalemleri.....	32
Tablo 20. Gelir-Gider Tablosu	32
Tablo 21. Öğrenci Durumu Tablosu.....	33
Tablo 22. Sınıfını Doğrudan Geçen Öğrenci Sayısı	33
Tablo 23. Okulda Yapılan Sosyal Faaliyetler.....	34
Tablo 24. Personel Devam Durumu	36
Tablo 25. Rehberlik Hizmetlerinden Yararlanan Öğrenci Sayıları	37
Tablo 26. Sivil Savunma Çalışmaları.....	37
Tablo 27. PESTLE Analiz Tablosu	37
Tablo 28. GZFT Listesi-1	38
Tablo 29. GZFT Listesi-2.....	39
Tablo 30. Tespit ve İhtiyaçları Belirlenmesi	40
Tablo 31. Amaç, Hedef, Gösterge ve Stratejilere İlişkin Kart Şablonu-1	45
Tablo 32. Amaç, Hedef, Gösterge ve Stratejilere İlişkin Kart Şablonu-2.....	46
Tablo 33. Amaç, Hedef, Gösterge ve Stratejilere İlişkin Kart Şablonu-3.....	48
Tablo 34. Amaç, Hedef, Gösterge ve Stratejilere İlişkin Kart Şablonu-4.....	49
Tablo 35. Tahmini Maliyet Tablosu	51



1. GİRİŞ VE STRATEJİK PLANIN HAZIRLIK SÜRECİ

1.1 Strateji Geliştirme Kurulu ve Stratejik Plan Ekibi

Strateji Geliştirme Kurulu: Okul müdürünün başkanlığında, bir okul müdür yardımcısı, bir öğretmen ve okul/aile birliği başkanı ile bir yönetim kurulu üyesi olmak üzere 5 kişiden oluşan üst kurul kurulur.

Stratejik Plan Ekibi: Okul müdürü tarafından görevlendirilen ve üst kurul üyesi olmayan müdür yardımcısı başkanlığında, belirlenen öğretmenler ve gönüllü velilerden oluşur.

Tablo 1. Strateji Geliştirme Kurulu ve Stratejik Plan Ekibi Tablosu

Strateji Geliştirme Kurulu Bilgileri		Stratejik Plan Ekibi Bilgileri	
Adı Soyadı	Unvanı	Adı Soyadı	Unvanı
İsmail Çelik	Okul Müdürü	Nurullah Üstün	Müdür Yardımcısı
Selçuk Özmen	Müdür Başyardımcısı	Güner Kaplan	Öğretmen
Saliha Çağlayan	Öğretmen	Sadun Kümürcü	Öğretmen
Elif Acar	Okul Aile Birliği Başkanı	Nuray Oylum	Öğretmen
Aziz Bilişik	Okul Aile Birliği Başkanı Yardımcısı		

1.2 Planlama Süreci

2024-2028 dönemi stratejik plan hazırlanma süreci Strateji Geliştirme Kurulu ve Stratejik Plan Ekibi'nin oluşturulması ile başlamıştır. Tülay Aktaş İşitme Engelliler İlkokulu-Ortaokulu Müdürlüğü 2024-2028 Stratejik Planı hazırlanırken katılımcı bir anlayış benimsenmiştir. Bu anlayışla birlikte örneklem seçilen veli ve öğrenciler ile öğretmenlerimize anketler uygulanmış, mevcut durum analizi ve strateji belirlenmesi aşamalarında tüm çalışanlarla görüşülmüş; karşılıklı fikir ve bilgi alışverişinde bulunulmuştur.

Ekip tarafından oluşturulan çalışma takvimi kapsamında ilk aşamada durum analizi çalışmaları yapılmış ve durum analizi aşamasında, paydaşlarımızın plan sürecine aktif katılımını sağlamak üzere paydaş anketi, toplantı ve görüşmeler yapılmıştır. Durum analizinin ardından geleceğe yönelim bölümüne geçilerek okulumuzun amaç, hedef, gösterge ve stratejileri belirlenmiştir.



2. DURUM ANALİZİ

Stratejik planlama sürecinin ilk adımı olan durum analizi, okulumuzun “neredeyiz?” sorusuna cevap vermektedir. Okulumuzun geleceğe yönelik amaç, hedef ve stratejiler geliştirebilmesi için öncelikle mevcut durumda hangi kaynaklara sahip olduğu ya da hangi yönlerinin eksik olduğu ayrıca, okulumuzun kontrolü dışındaki olumlu ya da olumsuz gelişmelerin neler olduğu değerlendirilmiştir. Dolayısıyla bu analiz, okulumuzun kendisini ve çevresini daha iyi tanımasına yardımcı olacak ve stratejik planın sonraki aşamalarından daha sağlıklı sonuçlar elde edilmesini sağlayacaktır.

Durum analizi bölümünde, aşağıdaki hususlarla ilgili analiz ve değerlendirmeler yapılmıştır;

- Kurumsal tarihçe
- Uygulanmakta olan planın değerlendirilmesi
- Mevzuat analizi
- Üst politika belgelerinin analizi
- Faaliyet alanları ile ürün ve hizmetlerin belirlenmesi
- Paydaş analizi
- Kuruluş içi analiz
- Dış çevre analizi (Politik, ekonomik, sosyal, teknolojik, yasal ve çevresel analiz)
- Güçlü ve zayıf yönler ile fırsatlar ve tehditler (GZFT) analizi
- Tespit ve ihtiyaçların belirlenmesi

2.1 Kurumsal Tarihçe

Okulumuz ilk defa 1923 yılında Karşıyaka Gazi Lisesinin bulunduğu binada Körler Sağırlar Okulu olmak üzere Sağlık ve Sosyal Yardım Bakanlıđına bađlı olarak Eğitim ve öğretim faaliyetlerine açılmıştır.

1923'ten 1951 yılına kadar açıldığı okul binasında faaliyetini sürdürmüştür.1951 yılından itibaren Alsancak'taki binasına taşınmış ve MEB Özel Eğitim Daire Başkanlığına bağlanmıştır.

Okulumuzun 1923'teki adı; “Körler-Sađırlar Okulu” iken 1951 yılından itibaren görme engellilerin eğitimi okulumuz bünyesinden ayrılmasından sonra “Sađırlar Okulu” olarak değiştirilmiştir. Daha sonra sađır kelimesinin uygun bir kelime olmadığı düşünülerek, MEB tarafından 1992 yılında “İşitme Engelliler Okuluna” dönüştürülmüştür. Bu arada da Alsancak'taki bina okulumuzun ihtiyacını karşılayamadığı için 17 Aralık 1992 tarihinde şu anda kullanmakta olduğumuz Bornova'daki yeni binasına taşınmıştır. 1993 Haziran ayında yine MEB tarafından okulumuzun ismindeki “İşitme Engelliler” adı kaldırılarak okulumuzun ismi “Saray Bosna Ana Okulu İlkokulu ve Sanat Orta Okulu” olarak değiştirilmiştir. 1995 yılında alınan başka bir kararla da okulumuzun binasının yapılmasında büyük emekleri olan merhum Sayın Tülay Aktaş Hanımefendinin isimleri okulumuza verilmiş ve okulumuzun yeni ismi “Tülay Aktaş Ana Okulu İlkokulu ve Sanat Orta Okulu” olarak değiştirilmiştir. Eylül 1997 yılında ise sekiz yıllık eğitimle birlikte okulumuzun şimdiki ismi olan “Tülay Aktaş İşitme Engelliler İlköğretim Okulu” olarak son kez değiştirilmiştir. 2012 yılında 4+4+4 eğitim sistemine geçince Tülay Aktaş İşitme Engelliler İlkokulu ve Ortaokulu olarak ayrılmıştır.

2.2 Uygulanmakta Olan Stratejik Planın Değerlendirilmesi

Tülay Aktaş İşitme Engelliler İlkokulu - Ortaokulu Müdürlüğü 2019-2023 Stratejik Planı; Bakanlığımız Strateji Geliştirme Başkanlığınca yayınlanan 2018/16 Sayılı genelge ve eki Hazırlık Programı çerçevesinde Eğitim ve Öğretime Erişim, Eğitim ve Öğretimde Kalitenin Artırılması, Eğitim Ve Öğretimde Kalitenin Artırılması olmak üzere üç ana başlıkta 3 amaç ve 4 hedeften oluşturulmuştur. Her yıl aralık ayında izleme ve değerlendirme çalışmaları yapılmıştır.

Tülay Aktaş İşitme Engelliler İlkokulu - Ortaokulu Müdürlüğü 2019-2023 Stratejik Planı'nda yer alan "Ekonomik, sosyal, kültürel ve demografik farklılıkların yarattığı dezavantajlardan etkilenmeksizin her bireyin hakkı olan eğitime eşit ve adil şartlar altında ulaşabilmesini ve bu eğitimi tamamlayabilmesini sağlamak." şeklinde ifade edilen Amaç 1 kapsamında toplam 4 performans göstergesi bulunmaktadır. Elde edilen veriler doğrultusunda bu göstergemizin 2023 yılsonu gerçekleşme düzeyi %80 dir. Ulaşılmayan hedefler incelendiğinde, söz konusu hedeflerin pandemi ve yaşanan deprem sonrası ortaya çıkan yeni ihtiyaçlar sonucu önceliklerin değişmiş olmasının ve eğitim öğretim kaynaklarına ulaşma oranlarının güçleşmesinin olumsuz etkisinin olduğu tespit edilmiştir.

Tülay Aktaş İşitme Engelliler İlkokulu - Ortaokulu Müdürlüğü 2019-2023 Stratejik Planı'nda yer alan "Her kademedeki bireye ulusal ve uluslararası ölçütlerde bilgi, beceri, tutum ve davranışın kazandırılması ile girişimci yenilikçi, yaratıcı, dil becerileri yüksek, iletişime ve öğrenmeye açık, özgüven ve sorumluluk sahibi sağlıklı ve mutlu bireylerin yetişmesini sağlamak." şeklinde ifade edilen Amaç 2 kapsamında toplam 5 performans göstergesi bulunmaktadır. Elde edilen veriler doğrultusunda bu göstergemizin 2023 yılsonu gerçekleşme düzeyi %75 dir. Ulaşılmayan hedefler incelendiğinde, söz konusu hedeflerin pandemi ve yaşanan deprem sonrası ortaya çıkan yeni ihtiyaçlar sonucu önceliklerin değişmiş olmasının ve eğitim öğretim kaynaklarına ulaşma oranlarının güçleşmesinin olumsuz etkisinin olduğu tespit edilmiştir.

Tülay Aktaş İşitme Engelliler İlkokulu - Ortaokulu Müdürlüğü 2019-2023 Stratejik Planı'nda yer alan "İmkanlar ölçüsünde, finansal kaynakların etkin kullanımını ile görüş ve değerlendirme anket sonuçlarına göre belirlenen bina bakım ve onarımı konusundaki ve hem öğrenci hem de çalışan personelin güvenliği konusundaki eksikliklerin giderilmesi." şeklinde ifade edilen Amaç 3 kapsamında toplam 3 performans göstergesi bulunmaktadır. Elde edilen veriler doğrultusunda bu göstergemizin 2023 yılsonu gerçekleşme düzeyi %70 dir. Ulaşılmayan hedefler incelendiğinde, söz konusu hedeflerin pandemi ve yaşanan deprem sonrası ortaya çıkan yeni ihtiyaçlar sonucu önceliklerin değişmiş olmasının ve eğitim öğretim kaynaklarına ulaşma oranlarının güçleşmesinin olumsuz etkisinin olduğu tespit edilmiştir.

2.3 Yasal Yükümlülükler ve Mevzuat Analizi

Mevzuat analizi başlığı altında Millî Eğitim Bakanlığına ilişkin mevzuatlar incelenmiştir. İncelenen mevzuatlar çerçevesinde, Bakanlığımız faaliyet alanı kapsamında olan ve önümüzdeki 5 yıllık sürede ulaşılması öngörülen amaç ve hedeflere dayanak oluşturan mevzuatlar aşağıda (Tablo 2) listelenmiştir.

Tablo 2. Mevzuat Analizi

Sıra No	MEVZUATIN ADI
1	ATAMA
	<ul style="list-style-type: none"> • MEB Öğretmen Atama ve Yer Değiştirme Yönetmeliği • MEB Yönetici Görevlendirme Yönetmeliği
2	ÖDÜL, SİCİL VE DİSİPLİN
	<ul style="list-style-type: none"> • 657 Sayılı Devlet Memurları Kanunu • 5510 Sayılı Kanun • Milli Eğitim Bakanlığı Disiplin Amirleri Yönetmeliği • MEB Personelinin Ödüllendirilmesine İlişkin Yönerge
3	OKUL YÖNETİMİ
	<ul style="list-style-type: none"> • 1793 Sayılı Milli Eğitim Temel Kanunu • Okul Öncesi Eğitim ve İlköğretim Kurumları Yönetmeliği • Özel Eğitim ve Rehberlik Hizmetleri Yönetmeliği • Okul-Aile Birliği Yönetmeliği • MEB Eğitim Bölgeleri ve Eğitim Kurulları Yönergesi • MEB Yönetici ve Öğretmenlerinin Ders ve Ek Ders Saatlerine İlişkin Yönetmelik • Taşınır Mal Yönetmeliği •
4	EĞİTİM ÖĞRETİM
	<ul style="list-style-type: none"> • MEB Okul Öncesi Eğitim ve İlköğretim Kurumları Yönetmeliği • MEB Eğitim Öğretim Çalışanlarının Planlı Yürütülmesine İlişkin Yönerge • MEB Öğrencileri Yetiştirme Kursları Yönergesi • MEB Ders Kitapları ve Eğitim Araçları Yönetmeliği
5	MÜHÜR, YAZIŞMA ve ARŞİV
	<ul style="list-style-type: none"> • Resmi Yazışmalarda Uygulanacak Usul ve Esaslar Hakkında Yönetmelik • MEB Evrak Yönergesi • MEB Arşiv Hizmetleri Yönetmeliği • Resmi Mühür Yönetmeliği
6	REHBERLİK VE SOSYAL ETKİNLİKLER
	<ul style="list-style-type: none"> • Rehberlik Hizmetleri Yönetmeliği • MEB Sosyal Etkinlikler Yönetmeliği • MEB Bayrak Törenleri Yönergesi • Okul Sosyal Kulüpler Yönetmeliği
7	ÖĞRENCİ İŞLERİ
	<ul style="list-style-type: none"> • MEB İlköğretim Kurumları Yönetmeliği • Okul Servis Araçları Hizmet Yönetmeliği
8	PERSONEL İŞLERİ
	<ul style="list-style-type: none"> • MEB Personeli İzin Yönergesi • 5510 Sayılı Kanun • Kamu Kurum ve Kuruluşlarında Çalışan Personelin Kılık Kıyafet Yönetmeliği • Memurların Hastalık Raporlarını Verecek Hekim ve Sağlık Kurulları Hakkında Yönetmelik • Devlet Memurlarının Tedavi Yardımı ve Cenaze Giderleri Yönetmeliği • 4480 Sayılı Kanun
9	SİVİL SAVUNMA
	<ul style="list-style-type: none"> • Daire ve Müesseseler İçin Sivil Savunma İşleri Kılavuzu • Sabotajlara Karşı Korunma Yönetmeliği • Binaların Yangından Korunması Hakkında Yönetmelik

2.4 Üst Politika Belgeleri Analizi

İncelenen ve yasal dayanakta yer bulan üst politika belgeleri şunlardır;

- Kalkınma Planları
- Orta Vadeli Programlar
- Orta Vadeli Mali Planlar
- Cumhurbaşkanlığı Yıllık Programları
- Millî Eğitim Şûra Kararlar
- 12. Kalkınma Planı
- Millî Eğitim Bakanlığı 2024-2028 Stratejik Planı
- İzmir İl Milli Eğitim Müdürlüğü 2024-2028 Stratejik Planı
- Bornova İlçe Milli Eğitim Müdürlüğü 2024-2028 Stratejik Planı
- İzmir Büyükşehir Belediyesi Stratejik Planı
- İzmir Bölge Kalkınma Planı

Kurumun faaliyet alanları ile Kalkınma Planı, diğer plan ve programlarda yer alan amaç, ilke ve politikalar arasındaki uyuma bakılır.

Tablo 3. Üst Politika Belgeleri Analizi Tablosu

Üst Politika Belgesi	İlgili Bölüm/Referans	Verilen Görevler/İhtiyaçlar
12. Kalkınma Planı	Eğitim	658-659-660-662-662.2-662.3-662.4/663.2-663.3663.4/664.1-664./665-665.1/665.2/665.4/666.1-666.2/667-667. Sayılı Amaç Maddeleri ve Bunlara Bağlı Politika ile Tedbir Maddeleri
Cumhurbaşkanlığı 2024 Yıllık Programı	Eğitim	661.1, 661.4, P. 661, P. 662, P. 663, P.664, P.665, P.666, P.667, P.668, P.670, P.672, P.675, P.676, P.678, P.680, P.681 Sayılı Politika ve Tedbir Maddeleri
MEB 2024-2028 St. Planı	Amaç ve Hedeflere İlişkin Mimari	Amaç 1-Amaç 2-Amaç 3-Amaç 4-Amaç5-Amaç 6-Amaç 7
Milli Eğitim Şura Kararları	Temel Eğitime Erişimin ve Eğitimde Niteliğin Artırılması Eğitim Sisteminin Kalitesinin İzlenmesi	Madde 32-58 arası Madde 59-64 arası
İl MEM 2019-2023 Stratejik Planı	Amaç ve Hedeflere İlişkin Mimari	Amaç 1-Amaç 2-Amaç 3-Amaç 4-Amaç5-Amaç 6
İzmir Büyükşehir Belediyesi Stratejik Planı	Stratejik Amaçlar ve Hedefler	Madde 5.1-5.2 ve Madde 6.1
İzmir Bölge Kalkınma Planı	Gelişme Eksenleri	Madde 5.3.1-Herkes İçin Kaliteli Eğitim

2.5 Faaliyet Alanları ile Ürün/Hizmetlerin Belirlenmesi

Tülay Aktaş İşitme Engelliler İlkokulu – Ortaokulu Müdürlüğü 2024–2028 Stratejik Plan hazırlık çalışmaları kapsamında kamu hizmet envanteri incelenerek Müdürlüğümüzün hizmet alanları şu şekilde gruplandırılmıştır:

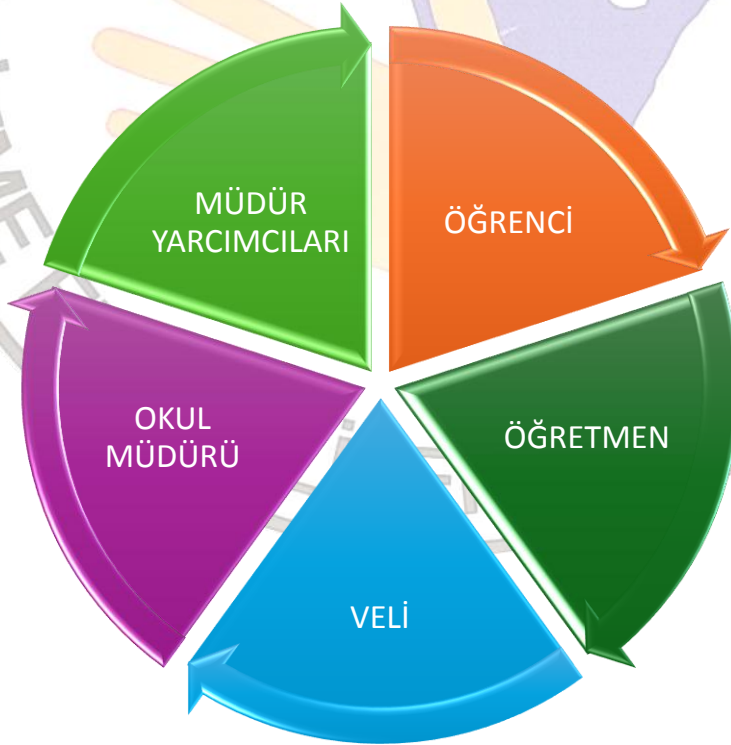
Tablo 4. Faaliyet Alanlar/Ürün ve Hizmetler Tablosu

Faaliyet Alanı	Ürün/Hizmetler
Öğretim-Eğitim Faaliyetleri	Öğrenci İşleri <ul style="list-style-type: none">Kayıt-nakil işleriDevam-devamsızlık Sınıf geçmeSınav hizmetleriÖğrenci başarısını artırmaya yönelik çalışmalar yapmaOkuldaki eğitim öğretim faaliyetlerinin düzenli yürütülmesini sağlamaZümre toplantıları ile ilgili işlemleri yürütme
Rehberlik Faaliyetleri	<ul style="list-style-type: none">Öğrencilere rehberlik yapmakVelilere rehberlik etmekRehberlik faaliyetlerini yürütmekÖğrencileri tehdit ve tehlikelere karşı koruyucu, bilinçlendirici çalışmalar yapmaRehberlik ve Psikolojik Danışma Hizmetleri yürütme komisyonunun çalışmasını sağlamaRehberlik ve Psikolojik Çalışma Hizmetleri yıllık çalışma planı ve yıl sonu çalışma raporunu RAM'a gönderme
Sosyal Faaliyetler	<ul style="list-style-type: none">Bilimsel, kültürel ve sosyal faaliyetleri yürütmeYerel, ulusal ve uluslararası faaliyetlere katılmaSosyal faaliyetlere katılma
Sportif Faaliyetler	<ul style="list-style-type: none">Sportif faaliyetlere ve yarışmalara katılmaLisans işlemlerinin yapılmasını sağlama
Kültürel ve Sanatsal Faaliyetler	<ul style="list-style-type: none">Bilim şenlikleri düzenlemeBelirli gün ve haftalarla ilgili çalışmalar yapmaGezilerle ilgili işlemleri yürütmeKültürel yarışmalarla ilgili işlemleri yürütme Tören programı hazırlama ve uygulamaTarih bilinci oluşturmak ve Atatürk sevgisi kazandırmaya yönelik çalışmalar yapma
İnsan Kaynakları Faaliyetleri (Mesleki Gelişim Faaliyetleri, Personel Etkinlikleri...)	<ul style="list-style-type: none">Personel izin işlemlerinin yürütülmesini sağlamaPersonel emeklilik işlemlerinin yürütülmesini sağlama Özlük ve sicil işlemlerinin yürütülmesini sağlama MEBBİS personel bilgilerinin güncel olmasını sağlama Personel sağlık işlemlerinin yürütülmesiSendikal işlemlerin yürütülmesiOkulun personel ve öğretmen kaynaklarının en verimli şekilde kullanılmasını sağlamaHizmet içi eğitim ihtiyaçlarını belirlemeHizmet içi programlarını yürütülmesini sağlamaPersonelin temel ve hazırlayıcı eğitim almalarını sağlama Çalışanları karar sürecine ortak etme
Okul Aile Birliği Faaliyetleri	<ul style="list-style-type: none">Okulda düzenlenecek olan sosyal faaliyetler için kaynak araştırma Veli ve okul arasındaki iletişim ve işbirliğini sağlamaEğitim ve öğretimi geliştirici faaliyetleri destekleme

	<ul style="list-style-type: none"> Maddi imkânlardan yoksun öğrencilerin zorunlu ihtiyaçlarını karşılama Okula maddi katkı sağlamak
Öğrencilere Yönelik Faaliyetler	<ul style="list-style-type: none"> Öğrencilerin özgüvenini, başarılarını, topluma değer katma ve üretme becerilerini geliştirici çalışmalar yapma Öğrencilerin çevre duyarlılığını artırıcı faaliyetlerin düzenlenmesini sağlama
Ölçme Değerlendirme Faaliyetleri	<ul style="list-style-type: none"> Ölçme ve değerlendirme tekniklerindeki gelişmeleri takip ederek paydaşları bilgilendirme Öğretim tekniklerindeki gelişmeleri takip ederek öğrenci, veli ve öğretmenleri bilgilendirme
Öğrenme Ortamlarına Yönelik Faaliyetler	<ul style="list-style-type: none"> Okuldaki öğretim ortamlarının etkin kullanıldığını takip etme
Ders Dışı Faaliyetler	<ul style="list-style-type: none"> Ders dışı eğitim çalışmalarının yapılmasını sağlama

2.6 Paydaş Analizi

Okulumuzun temel paydaşları öğrenci, veli ve öğretmen olmakla birlikte eğitimin dışsal etkisi nedeniyle okul çevresinde etkileşim içinde olunan geniş bir paydaş kitlesi bulunmaktadır. Paydaşlarımızın görüşleri anket, toplantı, dilek ve istek kutuları, elektronik ortamda iletilen önerilerde dâhil olmak üzere çeşitli yöntemlerle sürekli olarak alınmaktadır.



Paydaş anketlerine ilişkin ortaya çıkan temel sonuçlara altta yer verilmiştir:

İlkokul öğrencileri için anket sonuçları;

S.NO	KONU BAŞLIKLARI	Katılma Derecesi (5 Üzerinden Ortalama Değer)
01	Okulumu seviyorum.	4,80
02	Okulumda kendimi güvende hissediyorum.	4,79
03	Okulumun içi ve bahçesi temizdir.	4,50
04	Öğretmenim adildir.	4,65
05	Öğretmenim benimle ilgileniyor.	4,63
06	Yardıma ihtiyacım olursa öğretmenim bana yardım eder.	4,70
07	Öğretmenim derse katılmamı sağlar.	4,25
08	Öğretmenim dersleri farklı araçlar kullanarak anlatır.	4,36
09	Okul kantininde yeterli ve sağlıklı yiyecekler var.	-
10	Okulda ders dışı eğlenceli etkinlikler var.	4,71
11	Teneffüslerde ihtiyaçlarımı giderebiliyorum.	4,35
12	Öğretmenim her gün beni çok çalıştırıyor.	4,21

S.NO	KONU BAŞLIKLARI	Katılma Derecesi (5 Üzerinden Ortalama Değer)
01	Okulda kendimi güvende hissediyorum.	4,75
02	Okul temiz ve hijyeniktir.	4,9
03	Okulun fiziki koşulları yeterlidir.	3,89
04	Okul, yeni kabul edilen çocuklara uygun desteği sağlar.	4,80
05-	Farklı kültürlerden gelen öğrencilerin bu okulda memnuniyetle karşılanacağını düşünüyorum.	4,79
06	Öğretmenlerime ihtiyaç duyduğumda kolaylıkla görüşebilirim.	4,50
07	Okul müdürüne ihtiyaç duyduğumda kolaylıkla görüşebilirim.	4,65
08	Okul rehberlik servisinden ihtiyaçlarım doğrultusunda faydalanabiliyorum.	4,02
09	Okul kişisel hedefler belirlememde ve bu hedeflere ulaşmamda yeterli rehberlik ediyor.	4,20
10	Okulumda yer almam için birçok fırsat var.	4,25
11	Okul bana yeterli ders dışı etkinlik olanakları sunuyor.	4,36
12	Okul kulüpleri amacına uygun şekilde gelişimime katkı sağlıyor.	3,96
13	Öğretmenlerim sınıfta adil kurallara sahipler ve tarafsızlar.	4,71
14	Öğretmenlerim beni daha iyi performans göstermem için teşvik ediyor.	4,35
15	Öğretmenlerim derslerin işlenişinde farklı ve ilgi çekici yöntemler kullanır.s	4,21
16	Sınav ve ödevlerin beni değerlendirmek için adil ve yeterli olduğunu düşünüyorum.	4,23
17	Okulda düzenlenen sanatsal ve kültürel faaliyetler yeterlidir.	4,60
18	Okulda öğrencilerin görüşleri dikkate alınır.	4,35
19	Okul kantininde yeterli ve sağlıklı yiyecekler var.	-
20	DYK'leri yeterli buluyorum.	-

Ortaokul öğrencileri için anket sonuçları;

Öğretmenler için anket sonuçları;

S.NO	KONU BAŞLIKLARI	Katılma Derecesi (5 Üzerinden Ortalama Değer)
01	Okulun misyonu ve vizyonunu tam olarak anlıyorum.	4,50
02	Okulda eğitim ve yönetim kalitesi sürekli olarak gelişiyor.	4,65
03	Okul temiz ve hijyeniktir.	4,02
04	Okul, öğrencilerin ve personelin güvenliğini sağlamak için uygun güvenlik önlemleri alır.	4,20
05	Okul, yeni kabul edilen öğrencilere uygun desteği sağlar.	4,25
06	Okulumuz mesleki yeterliliğimi geliştirmek için eğitim fırsatları sunuyor.	4,36
07	Okul yönetimlerimiz öğretmenleri etkin bir şekilde yönlendirir.	3,96
08	Okulumuz, öğrencilerin öğrenme ilgisini uyandıracak bir öğrenme ortamı oluşturmuştur.	4,71
09	Etkili bir öğretmen olmak için ihtiyaç duyduğum kaynaklara erişimim var.	4,35
10	Bana sunulan kaynakları kullanmak için gerekli eğitime sahibim.	4,21
11	Okulumuzun, farklı ihtiyaçları olan öğrencileri desteklemek için etkin bir politikası vardır.	4,23
12	Okulumuz müfredat uygulamasını etkin bir şekilde izler.	4,60
13	Okulumuz, velilere uygun etkinlikler düzenlemektedir.	4,35
14	Diğer öğretmenlerle iş birliği yaparım.	4,12
15	Okul personeli arasında dostane bir ilişki sürdürülür.	4,36
16	Takım ruhumuz ve moralimiz yüksek.	4,56
17	Okulumuza aidiyet hissediyorum.	4,59

S.NO	KONU BAŞLIKLARI	Katılma Derecesi (5 Üzerinden Ortalama Değer)
01	Okulun misyonu ve vizyonunu tam olarak anlıyorum.	4,50
02	Okulda eğitim ve yönetim kalitesi sürekli olarak gelişiyor.	4,65
03	Okul temiz ve hijyeniktir.	4,02
04	Okul, öğrencilerin ve personelin güvenliğini sağlamak için uygun güvenlik önlemleri alır.	4,20
05	Okul, yeni kabul edilen öğrencilere uygun desteği sağlar.	4,25
06	Okul, çocuğumun okumaya olan ilgisini geliştirmesine yardımcı olabilir.	4,36
07	Okul çocuğumun öğrenme ilgisini güçlendiriyor.	3,96
08	Okul çocuğumun ahlaki gelişimini teşvik edebilir.	4,71
09	Okulda kullanılan değerlendirme yöntemleri çocuğumun gelişimini tüm yönleriyle anlamama yardımcı oluyor.	4,35
10	Okul, çocuğumun öğrenme performansı ve gelişimi hakkında beni iyi bilgilendiriyor.	4,21
11	Okul çocuğumaduygusal rahatsızlık ve öğrenme güçlükleri ile karşılaştığı anda yeterli desteği ve rehberlik sağlar.	4,23
12	Öğretmenlerin benimle iletişim kurma yöntemlerinden memnunum.	4,60
13	Herhangi bir problem durumunda müdür endişelerime cevap veriyor.	4,35
14	Okulda, velilerin ihtiyaçlarına uygun eğitim faaliyetleri düzenlenir.	4,12
15	Okul, çocukların gelişimini desteklemek için velilerle iyi bir ilişki kurar.	4,36
16	Okul, aktif veli katılımını teşvik eder.	4,56
17	Okulun veli etkinliklerine aktif olarak katılırım.	4,59
18	Bir veli olarak okula aidiyet hissediyorum.	4,23
19	Çocuğumun ev ödevlerini tamamlamasını sağlarım.	4,12
20	Çocuğumu okumaya teşvik ederim.	4,05
21	Çocuğumun her gün okula gitmesini sağlarım.	3,98
22	Çocuğumun eğitiminde aktif bir ortağım.	3,98

Veliler için anket sonuçları;

2.7 Okul İçi Analiz

Kuruluş içi analiz; insan kaynaklarının yetkinlik düzeyi, kurum kültürü, teknoloji ve bilişim altyapısı, fiziki ve mali kaynaklara ilişkin analizlerin yapılarak okulun mevcut kapasitesinin değerlendirilmesidir. Ayrıca, bu bölümde okulun teşkilat şemasına da yer verilir.

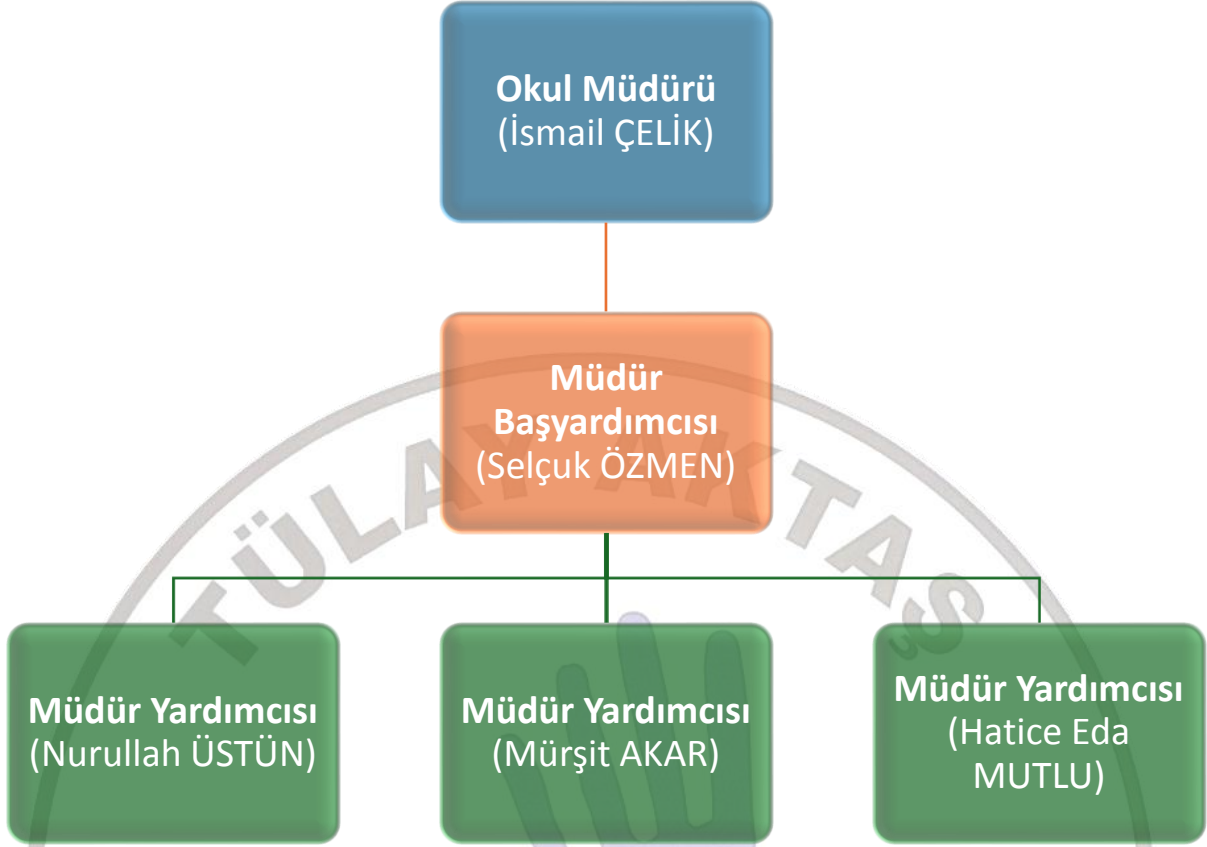
Etkili bir okul içi analiz süreci; okulun kaynaklarını, varlıklarını, özelliklerini, yeterliliklerini, yeteneklerini, fırsat alanlarını ve başarısızlıklarını belirlemek için okulun içinde etkileşime giren tüm bileşenlerinin değerlendirildiği bir süreçtir. Okul içi analiz sürecinde yararlanılabilecek farklı araçlar vardır. Her bir aracın analiz sürecinin bir dışlisi olarak sunacağı katkı değerlidir. Örneğin, insan kaynakları verileri eğitim planlaması ya da iş değerlendirmeleri gibi alanlarda yapılacak analizlere katkı sağlayacaktır. Ne kadar fazla araçtan faydalanılırsa okulun durumuna dair o kadar net bir tablo çizilmiş olacaktır. Okulların okul içi analiz sürecinde kullanabilecekleri araçlar, içerikleri ve nasıl erişim sağlayabileceklerine dair bilgiler Tablo 4’te verilmiştir.

Tablo 5. Okul İçi Analiz İçerik Tablosu

Okul İçi	Analiz İçerik Tablosu																																												
Öğrenci sayıları	<table border="1"><thead><tr><th>Sınıf/Şube</th><th>Kız</th><th>Erkek</th><th>Toplam</th></tr></thead><tbody><tr><td>Anasınıfı</td><td>2</td><td>1</td><td>3</td></tr><tr><td>1</td><td>7</td><td>3</td><td>10</td></tr><tr><td>2</td><td>4</td><td>9</td><td>13</td></tr><tr><td>3</td><td>2</td><td>2</td><td>4</td></tr><tr><td>4</td><td>5</td><td>2</td><td>7</td></tr><tr><td>5</td><td>4</td><td>4</td><td>8</td></tr><tr><td>6</td><td>9</td><td>2</td><td>11</td></tr><tr><td>7</td><td>4</td><td>3</td><td>7</td></tr><tr><td>8</td><td>11</td><td>8</td><td>19</td></tr><tr><td>Toplam</td><td>48</td><td>34</td><td>82</td></tr></tbody></table>	Sınıf/Şube	Kız	Erkek	Toplam	Anasınıfı	2	1	3	1	7	3	10	2	4	9	13	3	2	2	4	4	5	2	7	5	4	4	8	6	9	2	11	7	4	3	7	8	11	8	19	Toplam	48	34	82
	Sınıf/Şube	Kız	Erkek	Toplam																																									
	Anasınıfı	2	1	3																																									
	1	7	3	10																																									
	2	4	9	13																																									
	3	2	2	4																																									
	4	5	2	7																																									
	5	4	4	8																																									
	6	9	2	11																																									
	7	4	3	7																																									
8	11	8	19																																										
Toplam	48	34	82																																										
Akademik başarı verileri	2023-2024 Yılı 1.Dönem Akademik Başarı Verileri <table border="1"><thead><tr><th>Sınıf/Şube</th><th>Takdir</th><th>Teşekkür</th><th>Toplam</th></tr></thead><tbody><tr><td>5</td><td>1</td><td>5</td><td>6</td></tr><tr><td>6</td><td>0</td><td>0</td><td>0</td></tr><tr><td>7</td><td>1</td><td>4</td><td>5</td></tr><tr><td>8</td><td>1</td><td>3</td><td>4</td></tr><tr><td>Toplam</td><td>3</td><td>12</td><td>15</td></tr></tbody></table>	Sınıf/Şube	Takdir	Teşekkür	Toplam	5	1	5	6	6	0	0	0	7	1	4	5	8	1	3	4	Toplam	3	12	15																				
	Sınıf/Şube	Takdir	Teşekkür	Toplam																																									
	5	1	5	6																																									
	6	0	0	0																																									
	7	1	4	5																																									
8	1	3	4																																										
Toplam	3	12	15																																										
Sosyal-kültürel-bilimsel ve sportif başarı verileri	Lisanslı Öğrenci Sayıları <table border="1"><thead><tr><th>Branşı</th><th>Lisans Sayısı</th></tr></thead><tbody><tr><td>Badminton</td><td>3</td></tr></tbody></table>	Branşı	Lisans Sayısı	Badminton	3																																								
	Branşı	Lisans Sayısı																																											
	Badminton	3																																											
	Ödül Alan Öğrenci Sayıları <table border="1"><thead><tr><th>Branşı</th><th>Derece</th></tr></thead><tbody><tr><td>Badminton</td><td>Türkiye 3.'lüğü</td></tr><tr><td>Badminton</td><td>Türkiye 3.'lüğü</td></tr><tr><td>Badminton</td><td>Türkiye 2.'liği</td></tr></tbody></table>	Branşı	Derece	Badminton	Türkiye 3.'lüğü	Badminton	Türkiye 3.'lüğü	Badminton	Türkiye 2.'liği																																				
	Branşı	Derece																																											
Badminton	Türkiye 3.'lüğü																																												
Badminton	Türkiye 3.'lüğü																																												
Badminton	Türkiye 2.'liği																																												

Öğrenme stilleri envanteri	82 öğrenciye uygulanan Öğrenme Stilleri Envanteri sonuçlarına göre; Öğrencilerin %20'si duyarak, %100'ü görerek ve %100'ü de dokunarak-hareket ederek öğrendiğini belirtmişlerdir. Uygulanan anket sonucunda sınıf rehberlik etkinliği olarak öğrencilere kategorilere göre öğrenme stilleri ve ders çalışma yöntemleri hakkında bilgilendirme yapılmıştır.																																																																																																										
Devam-devamsızlık verileri	<p>2023-2024 Yılı Devam Devamsızlık Verileri</p> <table border="1"> <thead> <tr> <th rowspan="2">Sınıf</th> <th colspan="3">Öğrenci Sayısı</th> <th colspan="2">Özürlü</th> <th colspan="2">Özürsüz</th> <th rowspan="2">Toplam</th> </tr> <tr> <th>K</th> <th>E</th> <th>TOPLAM</th> <th>K</th> <th>E</th> <th>K</th> <th>E</th> </tr> </thead> <tbody> <tr> <td>Anasınıfı</td> <td>1</td> <td>2</td> <td>3</td> <td>0</td> <td>0</td> <td>0</td> <td>0</td> <td>0</td> </tr> <tr> <td>1. Sınıf</td> <td>3</td> <td>7</td> <td>10</td> <td>0</td> <td>0</td> <td>1</td> <td>1</td> <td>2</td> </tr> <tr> <td>2. Sınıf</td> <td>9</td> <td>4</td> <td>13</td> <td>0</td> <td>0</td> <td>0</td> <td>0</td> <td>0</td> </tr> <tr> <td>3. Sınıf</td> <td>2</td> <td>2</td> <td>4</td> <td>0</td> <td>1</td> <td>0</td> <td>1</td> <td>2</td> </tr> <tr> <td>4. Sınıf</td> <td>2</td> <td>5</td> <td>7</td> <td>1</td> <td>3</td> <td>1</td> <td>2</td> <td>7</td> </tr> <tr> <td>5. Sınıf</td> <td>4</td> <td>4</td> <td>8</td> <td>0</td> <td>0</td> <td>0</td> <td>0</td> <td>0</td> </tr> <tr> <td>6. Sınıf</td> <td>2</td> <td>9</td> <td>11</td> <td>0</td> <td>0</td> <td>0</td> <td>0</td> <td>0</td> </tr> <tr> <td>7. Sınıf</td> <td>3</td> <td>4</td> <td>7</td> <td>0</td> <td>0</td> <td>0</td> <td>0</td> <td>0</td> </tr> <tr> <td>8. Sınıf</td> <td>8</td> <td>11</td> <td>19</td> <td>1</td> <td>4</td> <td>1</td> <td>4</td> <td>10</td> </tr> <tr> <td>Toplam</td> <td>34</td> <td>48</td> <td>82</td> <td>2</td> <td>8</td> <td>3</td> <td>8</td> <td>21</td> </tr> </tbody> </table>	Sınıf	Öğrenci Sayısı			Özürlü		Özürsüz		Toplam	K	E	TOPLAM	K	E	K	E	Anasınıfı	1	2	3	0	0	0	0	0	1. Sınıf	3	7	10	0	0	1	1	2	2. Sınıf	9	4	13	0	0	0	0	0	3. Sınıf	2	2	4	0	1	0	1	2	4. Sınıf	2	5	7	1	3	1	2	7	5. Sınıf	4	4	8	0	0	0	0	0	6. Sınıf	2	9	11	0	0	0	0	0	7. Sınıf	3	4	7	0	0	0	0	0	8. Sınıf	8	11	19	1	4	1	4	10	Toplam	34	48	82	2	8	3	8	21
Sınıf	Öğrenci Sayısı			Özürlü		Özürsüz		Toplam																																																																																																			
	K	E	TOPLAM	K	E	K	E																																																																																																				
Anasınıfı	1	2	3	0	0	0	0	0																																																																																																			
1. Sınıf	3	7	10	0	0	1	1	2																																																																																																			
2. Sınıf	9	4	13	0	0	0	0	0																																																																																																			
3. Sınıf	2	2	4	0	1	0	1	2																																																																																																			
4. Sınıf	2	5	7	1	3	1	2	7																																																																																																			
5. Sınıf	4	4	8	0	0	0	0	0																																																																																																			
6. Sınıf	2	9	11	0	0	0	0	0																																																																																																			
7. Sınıf	3	4	7	0	0	0	0	0																																																																																																			
8. Sınıf	8	11	19	1	4	1	4	10																																																																																																			
Toplam	34	48	82	2	8	3	8	21																																																																																																			
Öğretmenlerin hizmet içi eğitime katılma oranları	%100																																																																																																										
Öğrenme ortamı verileri	<table border="1"> <thead> <tr> <th>Bölümler</th> <th>Değer</th> </tr> </thead> <tbody> <tr> <td>Okul Kat Sayısı</td> <td>2</td> </tr> <tr> <td>Derslik Sayısı</td> <td>11</td> </tr> <tr> <td>Derslik Alanları</td> <td>45 m2</td> </tr> <tr> <td>Şube Sayısı</td> <td>11</td> </tr> <tr> <td>İdari Oda Sayısı</td> <td>4</td> </tr> <tr> <td>Öğretmenler Odası</td> <td>1</td> </tr> <tr> <td>Okul Yerleşim Alanı</td> <td>572 m2</td> </tr> <tr> <td>Okul Bahçesi Alanı</td> <td>4595 m2</td> </tr> <tr> <td>Kantin</td> <td>Yok</td> </tr> <tr> <td>Tuvalet Sayısı</td> <td>18</td> </tr> <tr> <td>Çok Amaçlı Salon</td> <td>1</td> </tr> <tr> <td>Bilişim Laboratuvarı</td> <td>Yok</td> </tr> <tr> <td>Fen Laboratuvarı</td> <td>Yok</td> </tr> <tr> <td>Kütüphane</td> <td>Yok</td> </tr> <tr> <td>Yatakhane</td> <td>Var</td> </tr> </tbody> </table>	Bölümler	Değer	Okul Kat Sayısı	2	Derslik Sayısı	11	Derslik Alanları	45 m2	Şube Sayısı	11	İdari Oda Sayısı	4	Öğretmenler Odası	1	Okul Yerleşim Alanı	572 m2	Okul Bahçesi Alanı	4595 m2	Kantin	Yok	Tuvalet Sayısı	18	Çok Amaçlı Salon	1	Bilişim Laboratuvarı	Yok	Fen Laboratuvarı	Yok	Kütüphane	Yok	Yatakhane	Var																																																																										
Bölümler	Değer																																																																																																										
Okul Kat Sayısı	2																																																																																																										
Derslik Sayısı	11																																																																																																										
Derslik Alanları	45 m2																																																																																																										
Şube Sayısı	11																																																																																																										
İdari Oda Sayısı	4																																																																																																										
Öğretmenler Odası	1																																																																																																										
Okul Yerleşim Alanı	572 m2																																																																																																										
Okul Bahçesi Alanı	4595 m2																																																																																																										
Kantin	Yok																																																																																																										
Tuvalet Sayısı	18																																																																																																										
Çok Amaçlı Salon	1																																																																																																										
Bilişim Laboratuvarı	Yok																																																																																																										
Fen Laboratuvarı	Yok																																																																																																										
Kütüphane	Yok																																																																																																										
Yatakhane	Var																																																																																																										

2.7.1 Teşkilat Yapısı



2.7.2 İnsan Kaynakları

Eğitimde insan kaynakları yönetimi, eğitim sisteminin etkin ve verimli çalışmasını sağlamak için kritik bir rol oynamaktadır. Bu süreçler, eğitim personelinin niteliklerini geliştirmelerine yardımcı olur ve dolaylı olarak öğrenci başarısını artırır. Bununla birlikte eğitimde insan kaynakları yönetimi öğretmenler, okul yöneticileri, uzmanlar ve diğer eğitim personelinin kapsamaktadır.

Tablo 6. Çalışanların Görev Dağılımı

Çalışanın Ünvanı	Görevleri
Okul Müdürü	MEB Okul Öncesi Eğitim ve İlköğretim Kurumları Yönetmeliği Madde 39
Müdür Başyardımcısı	MEB Okul Öncesi Eğitim ve İlköğretim Kurumları Yönetmeliği Madde 40
Müdür Yardımcısı	MEB Okul Öncesi Eğitim ve İlköğretim Kurumları Yönetmeliği Madde 41
Öğretmenler	MEB Okul Öncesi Eğitim ve İlköğretim Kurumları Yönetmeliği Madde 43
Yönetim İşleri ve Büro Memuru	MEB Okul Öncesi Eğitim ve İlköğretim Kurumları Yönetmeliği Madde 50
Yardımcı Hizmetler Personeli	MEB Okul Öncesi Eğitim ve İlköğretim Kurumları Yönetmeliği Madde 50

Tablo 7. İdari Personelin Hizmet Süresine İlişkin Bilgiler

Hizmet Süreleri	2024 İtibarıyla	
	Kişi Sayısı	%
1-4 Yıl	-	-
5-6 Yıl	1	20
7-10 Yıl	-	-
10 Yıl Üzeri	4	80

Tablo 8. Okulda Oluşan Yönetici Sirkülasyonu Oranı

	Yıl İçerisinde Okuldan Ayrılan Yönetici Sayısı			Yıl İçerisinde Okulda Göreve Başlayan Yönetici Sayısı		
	2021	2022	2023	2021	2022	2023
TOPLAM	-	1	2	-	1	2

Tablo 9. İdari Personelin Katıldığı Hizmet İçi Programları (2024 İtibarıyla)

Adı Soyadı	Faaliyet No	Faaliyet Adı	Başlangıç Tarihi	Bitiş Tarihi
Hatice Eda Mutlu	2024352355	2.01.02.02.001 - Temel Kodlama ve Teknoloji Kullanımı Kursu	18.03.2024	29.03.2024
	2024982275	2.01.03.01.144 - Hijyen Eğitimi Semineri	23.03.2024	24.03.2024
İsmail Çelik	2024981923	4.01.04.02.040 - Çalışanların Temel İş Sağlığı ve Güvenliği Eğitimi Kursu (Tehlikeli/Az Tehlikeli İşyerleri)	6.03.2024	10.03.2024
Mürşit Akar	2024352355	2.01.02.02.001 - Temel Kodlama ve Teknoloji Kullanımı Kursu	18.03.2024	29.03.2024
Nurullah Üstün	2024981923	4.01.04.02.040 - Çalışanların Temel İş Sağlığı ve Güvenliği Eğitimi Kursu (Tehlikeli/Az Tehlikeli İşyerleri)	6.03.2024	10.03.2024
	2024981753	1.02.01.01.020 - Yetişkin Eğitimi ve Beden Dili Kursu	4.03.2024	10.03.2024
Selçuk Özmen	2024352750	4.02.02.01.001 - İlk Yardım Eğitimi Kursu	18.04.2024	19.04.2024
	2024981717	4.01.04.02.040 - Çalışanların Temel İş Sağlığı ve Güvenliği Eğitimi Kursu (Tehlikeli/Az Tehlikeli İşyerleri)	28.02.2024	3.03.2024
	2024350751	2.01.02.02.001 - Temel Kodlama ve Teknoloji Kullanımı Kursu	29.01.2024	2.02.2024
	2024982276	2.01.03.01.145 - Okullarda Hijyen Eğitimi Semineri	22.03.2024	24.03.2024
	2024981879	2.01.03.01.168 - Okul Yöneticilerinin Mesleki Gelişim Sorumlulukları Semineri	9.03.2024	10.03.2024
	2024982275	2.01.03.01.144 - Hijyen Eğitimi Semineri	23.03.2024	24.03.2024

Tablo 10. Öğretmenlerin Hizmet Süreleri (2024 İtibarıyla)

Hizmet Süreleri												
Branşı	1-3 Yıl		4- 6 Yıl		7-10 Yıl		11-15 Yıl		15-20 Yıl		20 Yıl ve Üzeri	
	K	E	K	E	K	E	K	E	K	E	K	E
Türkçe										1	1	
Fen Bilimleri					1			1				
Matematik											2	
Sosyal Bilgiler											1	
Özel Eğitim			1		1		1		1		2	
Müzik											1	
Beden Eğitimi											1	
Teknoloji ve Tasarım											1	
Bilişim Teknolojileri								1				
Görsel San.											1	
Din Kültürü ve Ahlâk Bilgisi												1
Rehberlik												1
Okul Öncesi											1	

Tablo 11. Kurumda Gerçekleşen Öğretmen Sirkülasyonunun Oranı

	Yıl İçerisinde Kurumdan Ayrılan Öğretmen Sayısı			Yıl İçerisinde Kurumda Göreve Başlayan Öğretmen Sayısı		
	2021	2022	2023	2021	2022	2023
TOPLAM	1	3	-	3	-	3

Tablo 12. Öğretmenlerin Katıldığı Hizmet İçi Eğitim Programları (2024 İtibariyle)

Adı Soyadı	Faaliyet No	Faaliyet Adı	Başlangıç Tarihi	Bitiş Tarihi
Bülent Topal	2024982128	4.01.04.02.040 - Çalışanların Temel İş Sağlığı ve Güvenliği Eğitimi Kursu (Tehlikeli/Az Tehlikeli İşyerleri)	13.03.2024	17.03.2024
	2024352355	2.01.02.02.001 - Temel Kodlama ve Teknoloji Kullanımı Kursu	18.03.2024	29.03.2024
Gökben Gürcan Ürerer	2024981717	4.01.04.02.040 - Çalışanların Temel İş Sağlığı ve Güvenliği Eğitimi Kursu (Tehlikeli/Az Tehlikeli İşyerleri)	28.02.2024	3.03.2024
	2024352355	2.01.02.02.001 - Temel Kodlama ve Teknoloji Kullanımı Kursu	18.03.2024	29.03.2024
Gülay Tüner	2024352355	2.01.02.02.001 - Temel Kodlama ve Teknoloji Kullanımı Kursu	18.03.2024	29.03.2024
	2024981923	4.01.04.02.040 - Çalışanların Temel İş Sağlığı ve Güvenliği Eğitimi Kursu (Tehlikeli/Az Tehlikeli İşyerleri)	6.03.2024	10.03.2024
	2024352750	4.02.02.01.001 - İlk Yardım Eğitimi Kursu	18.04.2024	19.04.2024
Güner Kaplan	2024981717	4.01.04.02.040 - Çalışanların Temel İş Sağlığı ve Güvenliği Eğitimi Kursu (Tehlikeli/Az Tehlikeli İşyerleri)	28.02.2024	3.03.2024
	2024351402	2.01.02.02.001 - Temel Kodlama ve Teknoloji Kullanımı Kursu	19.02.2024	1.03.2024
	2024352750	4.02.02.01.001 - İlk Yardım Eğitimi Kursu	18.04.2024	19.04.2024
Hüseyin Kızmaz	2024352355	2.01.02.02.001 - Temel Kodlama ve Teknoloji Kullanımı Kursu	18.03.2024	29.03.2024
	2024352750	4.02.02.01.001 - İlk Yardım Eğitimi Kursu	18.04.2024	19.04.2024
	2024981923	4.01.04.02.040 - Çalışanların Temel İş Sağlığı ve Güvenliği Eğitimi Kursu (Tehlikeli/Az Tehlikeli İşyerleri)	6.03.2024	10.03.2024
İsmail Işık	2024352355	2.01.02.02.001 - Temel Kodlama ve Teknoloji Kullanımı Kursu	18.03.2024	29.03.2024
Melek Akpolat	2024352355	2.01.02.02.001 - Temel Kodlama ve Teknoloji Kullanımı Kursu	18.03.2024	29.03.2024
	2024981717	4.01.04.02.040 - Çalışanların Temel İş Sağlığı ve Güvenliği Eğitimi Kursu (Tehlikeli/Az Tehlikeli İşyerleri)	28.02.2024	3.03.2024
Menevşe Zehir	2024352355	2.01.02.02.001 - Temel Kodlama ve Teknoloji Kullanımı Kursu	18.03.2024	29.03.2024
	2024981717	4.01.04.02.040 - Çalışanların Temel İş Sağlığı ve Güvenliği Eğitimi Kursu (Tehlikeli/Az Tehlikeli İşyerleri)	28.02.2024	3.03.2024
Nejla Budak	2024981923	4.01.04.02.040 - Çalışanların Temel İş Sağlığı ve Güvenliği Eğitimi Kursu (Tehlikeli/Az Tehlikeli İşyerleri)	6.03.2024	10.03.2024

	202435235 5	2.01.02.02.001 - Temel Kodlama ve Teknoloji Kullanımı Kursu	18.03.2024	29.03.2024 4
	202435275 1	4.02.02.01.001 - İlk Yardım Eğitimi Kursu	24.04.2024	25.04.2024 4
Nilgün Eskisoy	202435235 5	2.01.02.02.001 - Temel Kodlama ve Teknoloji Kullanımı Kursu	18.03.2024	29.03.2024 4
	202498212 8	4.01.04.02.040 - Çalışanların Temel İş Sağlığı ve Güvenliği Eğitimi Kursu (Tehlikeli/Az Tehlikeli İşyerleri)	13.03.2024	17.03.2024 4
	202498290 0	2.01.03.01.165 - Matematik Sınıf İçi Değerlendirme Öğretmen Rehber Kitabı Tanıtımı Semineri	13.04.2024	14.04.2024 4
	202498288 7	2.01.03.01.144 - Hijyen Eğitimi Semineri	13.04.2024	14.04.2024 4
	202498288 8	2.01.03.01.145 - Okullarda Hijyen Eğitimi Semineri	12.04.2024	14.04.2024 4
Özlem Özmet	202498192 3	4.01.04.02.040 - Çalışanların Temel İş Sağlığı ve Güvenliği Eğitimi Kursu (Tehlikeli/Az Tehlikeli İşyerleri)	6.03.2024	10.03.2024 4
	202435235 5	2.01.02.02.001 - Temel Kodlama ve Teknoloji Kullanımı Kursu	18.03.2024	29.03.2024 4
Sadun Kümürücü	202498233 5	4.01.04.02.040 - Çalışanların Temel İş Sağlığı ve Güvenliği Eğitimi Kursu (Tehlikeli/Az Tehlikeli İşyerleri)	20.03.2024	24.03.2024 4
	202435235 5	2.01.02.02.001 - Temel Kodlama ve Teknoloji Kullanımı Kursu	18.03.2024	29.03.2024 4
Saliha Çağlayan	202498212 8	4.01.04.02.040 - Çalışanların Temel İş Sağlığı ve Güvenliği Eğitimi Kursu (Tehlikeli/Az Tehlikeli İşyerleri)	13.03.2024	17.03.2024 4
	202435235 5	2.01.02.02.001 - Temel Kodlama ve Teknoloji Kullanımı Kursu	18.03.2024	29.03.2024 4
Seviban Bolat	202435235 5	2.01.02.02.001 - Temel Kodlama ve Teknoloji Kullanımı Kursu	18.03.2024	29.03.2024 4
	202498192 3	4.01.04.02.040 - Çalışanların Temel İş Sağlığı ve Güvenliği Eğitimi Kursu (Tehlikeli/Az Tehlikeli İşyerleri)	6.03.2024	10.03.2024 4
	202435275 1	4.02.02.01.001 - İlk Yardım Eğitimi Kursu	24.04.2024	25.04.2024 4
Gamze Özmen	202498157 3	2.01.01.02.075 - Ters Yüz Öğrenme Modeli Eğitimi Kursu	26.02.2024	3.03.2024
Günsel Aktaş	202435085 1	2.01.02.02.001 - Temel Kodlama ve Teknoloji Kullanımı Kursu	5.02.2024	16.02.2024 4
Havva Tülek Akyol	202498253 9	4.01.04.02.040 - Çalışanların Temel İş Sağlığı ve Güvenliği Eğitimi Kursu (Tehlikeli/Az Tehlikeli İşyerleri)	27.03.2024	31.03.2024 4
Nuray Oylum	202498192 3	4.01.04.02.040 - Çalışanların Temel İş Sağlığı ve Güvenliği Eğitimi Kursu (Tehlikeli/Az Tehlikeli İşyerleri)	6.03.2024	10.03.2024 4
Sevgi Serdar Canatan	202498192 3	4.01.04.02.040 - Çalışanların Temel İş Sağlığı ve Güvenliği Eğitimi Kursu (Tehlikeli/Az Tehlikeli İşyerleri)	6.03.2024	10.03.2024 4



Tablo 13. Kurumdaki Mevcut Hizmetli/Memur Sayısı

Sıra No	Görevi	Erkek	Kadın	Eğitim Durumu	Hizmet Yılı
1	Memur	1		Lise	19
2	Veri Hazırlama Kontrol İşletmeni		1	Önlisans	33
3	Hizmetli	1		Lise	24
4	Hizmetli	1		Ortaokul	25
5	Kaloriferci	1		Önlisans	26
6	Aşçı	1		Önlisans	2
7	Aşçı	1		Lisans	2
8	Teknisyen	1		Önlisans	37
9	Hemşire		1	Lisans	17
10	Hemşire		1	Önlisans	32
11	Şoför	1		Lise	24
	TOPLAM	8	3	ORTALAMA	21.9

Tablo 14. Çalışanların Görev Dağılımı

Çalışanın Ünvanı	Görevleri
Okul Müdürü	MADDE 39 - 1. Okul öncesi eğitim ve ilköğretim kurumları, ilgili mevzuat hükümleri doğrultusunda diğer çalışanlarla birlikte müdür tarafından yönetilir. Müdür; okulun öğrenci, her türlü eğitim ve öğretim, yönetim, personel, tahakkuk, taşınır mal, yazışma, eğitici ve sosyal etkinlikler, yatılılık, bursluluk, taşınan eğitim, güvenlik, beslenme, bakım, koruma, temizlik, düzen, nöbet, halkla ilişkiler ve benzeri görevler ile Bakanlık ve il/ilçe millî eğitim müdürlüklerince verilen görevler ile görev tanımında belirtilen diğer görevlerin yerine getirilmesini sağlar. 2. (2) (Ek:RG-14/10/2023-32339) Okul müdürü, bu Yönetmelikte belirtilen hususları dikkate alarak eğitim ortamlarında öğrencilerin cep telefonlarını ve kayıt özelliği olan dijital cihazlarını kurallara uygun bir şekilde kullanmalarına yönelik tedbirleri alır.
Müdür Başyardımcısı	MADDE 40 - (1) Müdür başyardımcısı, müdürün olmadığı zamanlarda müdüre vekâlet eder ve müdürden sonra okulun yönetiminde birinci derecede sorumludur. Müdür başyardımcısı, görev tanımında belirtilen görevler ile müdür tarafından verilen görevleri yerine getirir.
Müdür Yardımcısı	MADDE 41 - (1) Müdürün ve müdür başyardımcısının olmadığı zamanlarda müdüre vekâlet eder. Müdür yardımcısı, görev tanımında belirtilen görevler ile müdür tarafından verilen görevleri yerine getirir.
Öğretmenler	MADDE 43 - 1. (1) Okul öncesi ve ilköğretim kurumu öğretmenleri, kendilerine verilen grup/sınıf/şubede eğitim ve öğretim faaliyetlerini, eğitim ve öğretim programında belirtilen esaslara göre planlamak ve uygulamak, ders dışında okuldaki eğitim ve öğretim işlerine etkin bir biçimde katılmak ve bu

	<p>konularda mevzuatta belirtilen görevleri yerine getirmekle yükümlüdür.</p> <ol style="list-style-type: none"> İlkokullarda sınıf öğretmenleri, okuttukları sınıfı bir üst sınıfta da okuturlar. Ancak istekleri yönetimce uygun görülmesi hâlinde başka bir sınıfı da okutabilirler. (Değişik:RG-16/6/2016-29744) İlkokullarda bütün derslerin sınıf öğretmenlerince okutulması esastır. Ancak Yabancı Dil ile Din Kültürü ve Ahlak Bilgisi dersleri okulun kadrolu alan öğretmenlerince okutulur. Okulda kadrolu alan öğretmeni bulunmaması durumunda; bu dersler aynı eğitim bölgesinde, yoksa diğer eğitim bölgelerindeki kadrolu alan öğretmenlerince okutulur. İhtiyacın kadrolu alan öğretmenlerince karşılanamaması durumunda, bu dersleri okutmak üzere, mezun olduğu yükseköğretim programı itibarıyla atamaya esas olan alana öğretmen olarak atanabilme şartlarını taşıyanlar ek ders karşılığı görevlendirilebilir. Bu şekilde de ihtiyacın karşılanamaması durumunda bu dersler yükseköğrenimlerini söz konusu alanlarda yapan sınıf öğretmenleri veya sınıf öğretmeni olup bu alanda hizmet içi eğitim sertifikası almış öğretmenler tarafından ders değişimi yolu ile de okutulabilir. Bunun da mümkün olmadığı durumlarda bu dersler sınıf öğretmenince okutulur. İlkokullarda Yabancı Dil ile Din Kültürü ve Ahlak Bilgisi dersleri, alan öğretmenlerince okutulduğunda sınıf öğretmenleri bu ders saatlerinde yönetimce verilen eğitim ve öğretim görevlerini yapar. Öğretmenler yaz ve dinlenme tatillerinde izinli sayılırlar. Hastalık ve diğer mazeret izinleri dışında ayrıca yıllık izin verilmez. Öğretmenlere, eğitim, öğretim ve yönetim görevlerinden başka bir görev verilemez. Öğretmenler, komisyon üyesi ve gözcü olarak görevlendirildikleri sınav komisyonlarında, okulda yapılan her türlü resmî toplantılar ve mahallî kurtuluş günleri ile millî bayramlarda bulunmak zorundadırlar. <p>Öğretmenlere görevlendirme ve toplantıların zamanı, en az (Değişik ibare:RG-10/7/2019-30827) beş gün önceden yazı ile duyurulur. Toplantının gündemi öğretmenlerin de görüşü alınarak hazırlanır. Toplantılar, dersleri aksatmamak üzere çalışma günlerinde yapılır.</p> <p>Okul öncesi eğitim kurumlarında sabah ve ikinci kahvaltısı esnasında çocuklarla birlikte bulunur, grubundaki çocukların düzenli bir şekilde yemek yemelerini sağlar.</p>
<p>Yönetim İşleri ve Büro Memuru</p>	<ol style="list-style-type: none"> Verilen her türlü resmi yazıyı kurallara uygun olarak yazar. Gelen ve giden yazılarla ilgili defterleri tutar, dosyalama işlemini yapar, elektronik ortamdaki verileri yedekler, arşivler, bilgileri günceller, gerekli olanlara cevap hazırlar ve işleri süresi içinde sonuçlandırır. Personele ait özlük dosyalarını tutar, bununla ilgili değişiklikleri zamanında ilgili modüllere işler. Teslim edilen bilgisayar, fotokopi, faks, yazıcı vb. araçları amacı doğrultusunda kullanır, korur, bakım ve onarımlarının yapılmasını sağlar. Görev alanı ile ilgili okul veya kurumun yöneticilerinin vereceği diğer görevleri yapar.
<p>Yardımcı Hizmetler Personeli</p>	<ol style="list-style-type: none"> Okula ait bina, tesis, alan, araç ve gereç vb. bölümlerin ve çevresinin temizlik hizmetlerini yapar. Isıtma, sıhhi ve elektrik tesisatındaki aksaklıkları yönetime bildirir. Okula gelen çeşitli malzeme, araç ve gereci gerekli yerlere taşır ve yerleştirir. Gerektiğinde bina ve tesislerin boya, badana vb. işlerini yapar. Varsa mutfak işlerinde ilgililere yardımcı olur. Çalışma saatleri dışında ve tatillerde nöbet görevini yerine getirir. Görev alanı ile ilgili yöneticilerin vereceği diğer görevleri yapar.

Tablo 15. Okul Rehberlik Hizmetleri

Mevcut Kapasite				Mevcut Kapasite Kullanımı ve Performans					
Psikolojik Danışman Norm Sayısı	Görev Yapan Psikolojik Danışman Sayısı	İhtiyaç Duyulan Psikolojik Danışman Sayısı	Görüşme Odası Sayısı	Danışmanlık Hizmeti Alan			Rehberlik Hizmetleri İle İlgili Düzenlenen Eğitim/Paylaşım Toplantısı vb. Faaliyet Sayısı		
				Öğrenci Sayısı	Öğretmen Sayısı	Veli Sayısı	Öğretmenlere Yönelik	Öğrencilere Yönelik	Velilere Yönelik
1	1	0	1	82	19	150	10	25	3

2.7.3 Teknolojik Düzey

Okulun teknolojik altyapısı ve teknolojiyi kullanabilme düzeyi belirlenir. Okullarda derslerde ve ders dışı etkinliklerde kullanılmakta olan araç gereçlerin sayısı ve ihtiyaç durumu belirlenmelidir. Bu aşamada okulda hangi işlemlerin elektronik ortamda yapıldığı, gelecekte hangi iş ve işlemlerin elektronik ortamda yapılmasının düşünüldüğü de belirtilmelidir.

Tablo 16. Teknolojik Araç-Gereç Durumu

Araç-Gereçler	2021	2022	2023	İhtiyaç
Etkileşimli Tahta	32	8	8	4
Masaüstü Bilgisayar	26	8	8	7
Laptop	11	11	11	5
Yazıcı	2	2	2	3
Fotokopi Makinesi	6	6	6	2
İnternet Bağlantı Hızı	50 Mbps	50 Mbps	50 Mbps	-

Okulun fiziki mekânlar açısından mevcut ve ihtiyaç durumunun da ortaya konulması gerekmektedir.

Tablo 17. Fiziki Mekân Durumu

Fiziki Mekân	Var	Yok	Adedi	İhtiyaç	Açıklama
Öğretmen Çalışma Odası		x		x	
Ekipman Odası		x		x	
Kütüphane		x		x	
Rehberlik Servisi	x		1		
Resim Odası	x		1		
Müzik Odası		x		x	
Çok Amaçlı Salon	x		1		
Spor Salonu		x		x	
BT Sınıfı		x		x	
Fen Laboratuvarı		x		x	
Derslikler	x		12		
Destek Eğitim Odası		x			
Mutfak	x		1		

2.7.4 Mali Kaynaklar

Kurumun mali kaynakları, bütçe büyüklüğü, döner sermaye, okul-aile birliği gelirleri, kantin vb. gelirler ve harcama kalemleri ortaya konulur. Bütçe işlemlerinin kim tarafından yürütüldüğü belirtilir. Enflasyon oranı da dikkate alınarak plan dönemi boyunca gerçekleşecek kaynak artışı tahmini olarak belirlenir.

Tablo 18. Kaynak Tablosu

Kaynaklar	2024	2025	2026	2027	2028
Genel Bütçe	316901 TL	390000 TL	480000 TL	560000 TL	632000 TL
Okul Aile Birliği	14789,21 TL	20000 TL	30000 TL	50000 TL	60000 TL
Pansiyon Bütçesi	1131100 TL	1350000 TL	1600000 TL	2000000 TL	2400000 TL
TOPLAM	1462790,21 TL	1760000 TL	2110000 TL	2610000 TL	3092000 TL

Tablo 19. Harcama Kalemleri

Harcama Kalemi	Çeşitleri
Onarım	Okul binası ve tesisatlarıyla ilgili her türlü onarım, etkileşimli tahta, bilgisayar, yazıcı vb. bakım giderleri
Temizlik	Temizlik malzemeleri alımı
Kırtasiye	Her türlü kırtasiye ve sarf malzemesi giderleri
Tıbbi Malzeme	Yara bandı, batikon, sargı bezi, enjektör, yara kremi gibi
Gıda	Her türlü yiyecek ve içecek (unlu mamuller, et, tavuk, şarküteri gibi)

Tablo 20. Gelir-Gider Tablosu

YILLAR	2021		2022		2023	
	GELİR	GİDER	GELİR	GİDER	GELİR	GİDER
Temizlik	92555,7 TL	12589	79497,13 TL	10698	522766,3 TL	25987
Küçük Onarım		13568		10478		15698
Bilgisayar Harcamaları		9856		3657		5903
Büro Makinaları Harcamaları		853		2689		9874
Gıda		55234		49658		459632
Tıbbi Malzeme		256,7		1687		2415
Kırtasiye		199		630,13		3257,3
GENEL				92555,7 TL		

2.7.5 İstatistik Veriler

Okul/kurumla ilgili her türlü sayısal veriler geriye dönük olarak (en az 3 yıllık) verilir. İstatistik veriler kapsamında incelenecek hususlar;

Tablo 21. Öğrenci Durumu Tablosu

Öğretim Yılı	Sınıflar	Öğrenci Sayıları	Ortalama Sınıf Mevcudu
2021-2022	Anasınıfı	12	7,5
	1.Sınıf	6	
	2.Sınıf	8	
	3.Sınıf	8	
	4.Sınıf	7	
	5.Sınıf	10	
	6.Sınıf	20	
	7.Sınıf	15	
	8.Sınıf	12	
	Toplam	98	
2022-2023	Anasınıfı	10	8,2
	1.Sınıf	17	
	2.Sınıf	6	
	3.Sınıf	7	
	4.Sınıf	7	
	5.Sınıf	15	
	6.Sınıf	9	
	7.Sınıf	21	
	8.Sınıf	15	
	Toplam	107	
2023-2024	Anasınıfı	3	6,3
	1.Sınıf	10	
	2.Sınıf	13	
	3.Sınıf	4	
	4.Sınıf	7	
	5.Sınıf	8	
	6.Sınıf	11	
	7.Sınıf	7	
	8.Sınıf	19	
	Toplam	82	

Tablo 22. Sınıfını Doğrudan Geçen Öğrenci Sayısı

Öğretim Yılı	Sınıflar	Öğrenci Sayıları	Sınıf Geçme Oranı (%)
2020-2021	Anasınıfı	17	100
	1.Sınıf	7	100
	2.Sınıf	10	100
	3.Sınıf	7	100
	4.Sınıf	8	100
	5.Sınıf	20	100
	6.Sınıf	15	100
	7.Sınıf	13	100
	8.Sınıf	11	100
2021-2022	Anasınıfı	12	100
	1.Sınıf	6	100

	2.Sınıf	8	100
	3.Sınıf	8	100
	4.Sınıf	7	100
	5.Sınıf	10	100
	6.Sınıf	20	100
	7.Sınıf	15	100
	8.Sınıf	12	100
	2022-2023	Anasınıfı	10
1.Sınıf		17	100
2.Sınıf		6	100
3.Sınıf		7	100
4.Sınıf		7	100
5.Sınıf		15	100
6.Sınıf		9	100
7.Sınıf		21	100
2023-2024	8.Sınıf	15	100
	Anasınıfı	3	100
	1.Sınıf	10	100
	2.Sınıf	13	100
	3.Sınıf	4	100
	4.Sınıf	7	100
	5.Sınıf	8	100
	6.Sınıf	11	100
7.Sınıf	7	100	
8.Sınıf	19	100	

Tablo 23. Okulda Yapılan Sosyal Faaliyetler

Okulda Yapılan Sosyal Faaliyetler	Görev Alan Öğretmen Sayısı	Öğrenci Sayısı	Veli Sayısı
İlköğretim Haftası	4	15	10
29 Ekim Cumhuriyet Bayramı	5	20	-
10 Kasım Atatürk Haftası	4	25	-
24 Kasım Öğretmenler Günü	5	23	5
3 Aralık Dünya Engelliler Günü	5	13	15
12 Mart İstiklâl Marşı'nın Kabulü & Mehmet Akif Ersoy'u Anma Günü	4	24	-
18 Mart Şehitler Günü	5	26	-
23 Nisan Ulusal Egemenlik ve Çocuk Bayramı	4	28	-
Engelliler Haftası	5	17	12
19 Mayıs Atatürk'ü Anma ve Gençlik ve Spor Bayramı	4	21	-



Tablo 24. Personel Devam Durumu

S.No	Adı	Soyadı	Branşı / Görevi	2021	2022	2023
1	BÜLENT	TOPAL	Rehberlik	6	15	21
2	GÖKBEN	GÜRCAN ÜRERER	İlköğretim Matematik	-	-	41
3	GÜLAY	TÜNER	Beden Eğitimi	-	11	-
4	GÜNER	KAPLAN	Bilişim Teknolojileri	2	1	2
5	HATİCE EDA	MUTLU	Müdür Yardımcısı	5	-	-
6	HÜSEYİN	KIZMAZ	Din Kültürü ve Ahlâk Bilgisi	-	-	-
7	İSMAİL	ÇELİK	Okul Müdürü	-	-	-
8	İSMAİL	İŞİK	Fen Bilimleri	-	-	-
9	MELEK	AKPOLAT	Fen Bilimleri	3	10	24
10	MENEVŞE	ZEHİR	Teknoloji ve Tasarım	3	-	-
11	MÜRŞİT	AKAR	Müdür Yardımcısı	-	2	-
12	NEJLA	BUDAK	Görsel Sanatlar	-	-	-
13	NİLGÜN	ESKİSOY	Müzik	4	-	-
14	NURULLAH	ÜSTÜN	Müdür Yardımcısı	2	-	23
15	ÖZLEM	ÖZMET	İlköğretim Matematik	2	1	6
16	SADUN	KÜMÜRCÜ	Türkçe	2	-	-
17	SALİHA	ÇAĞLAYAN	Türkçe	4	-	-
18	SELÇUK	ÖZMEN	Müdür Başyardımcısı	-	-	-
19	SEVİBAN	BOLAT	Sosyal Bilgiler	-	-	10
20	CANSU	KARATAŞ	Özel Eğitim	-	-	-
21	GAMZE	ÖZMEN	Özel Eğitim	3	-	-
22	GÜNSEL	AKTAŞ	Okul Öncesi	-	-	-
23	HAVVA	TÜLEK AKYOL	Özel Eğitim	-	-	-
24	NURAY	OYLUM	Özel Eğitim	-	-	6
25	RABİA	DİRİK	Özel Eğitim	19	25	9
26	SEVGİ	SERDAR CANATAN	Özel Eğitim	-	-	11

Tablo 25. Rehberlik Hizmetlerinden Yararlanan Öğrenci Sayıları

	2021-2022 Eğitim Öğretim Yılı	2022-2023 Eğitim Öğretim Yılı	2023-2024 Eğitim Öğretim Yılı
Toplam	98	107	82

Tablo 26. Sivil Savunma Çalışmaları

Sivil Savunma Çalışmalarının Yapıldığı Yer	Yangın tertibatı var mı?	Yangın tüpü var mı? Varsa sayısı	İkaz alarm sistemi var mı?	Kalorifer Sistemi Baca Temizliği Yapıldı mı?	Sivil Savunma Tatbikatı Yapıldı mı?	Elektrik Tertibatının Bakımı Yapıldı mı?
Okul	Yok	Var-25	Yok	Evet	Evet	Evet

2.8 Çevre Analizi (PESTLE)

Tablo 27. PESTLE Analiz Tablosu

Politik-Yasal etkenler	Ekonomik etkenler
<ul style="list-style-type: none">Kurumda kamu yönetimi reform çabaları, strateji yönetimi gibi yeni yönetim ve değerlendirme araçlarının uygulanması ve takibi,Stratejik planlama kavramının devletin özel ve resmi kurumlarıyla birlikte, kurumun genel işleyişi içinde yer alması, planın uygulanmasıKurumdaki tüm paydaşlarla projelerin gerçekleştirilmesi,Yapılandırmacı anlayışa uygun eğitim öğretim ortamlarının düzenlenmesi.	<ul style="list-style-type: none">Hükümet politikalarıyla ülke ekonomisindeki önceliklerin değişmesi sonucunda okulun önceliklerinin değişmesi,Ekonomik anlamdaki kaygılardan dolayı öğrencilerin, velilerin ve çalışanların memnuniyeti için dengeli para politikalarının gündeme alınması,Personeldeki nitelik ve becerilerdeki artışın, kurumun kalitesindeki iyileşmeyi sağlaması
Sosyokültürel etkenler	Teknolojik etkenler

<ul style="list-style-type: none"> • Kariyer beklentileri, • Ailelerin ve öğrencilerin bilinçlenmeleri, • Aile yapısındaki değişimler (geniş aileden çekirdek aileye geçiş, erken yaşta evlenme vs.), • Nüfus artışı, • Göç, • Nüfusun yaş gruplarına göre dağılımı, • Hayat beklentilerindeki değişimler (Hızlı para kazanma hırısı, lüks yaşama düşkünlük, kırsal alanda kentsel yaşam), • Beslenme alışkanlıkları, • Değerler, mesleki etik kuralları, • Bilginin, refaha ve mutluluğa ulaşmada ana itici güç olarak belirmesi; velilerin daha nitelikli eğitime yönelmesi, • Bilinçli velilerin çocuklarının değişik ihtiyaçlarına, doğal yeteneklerine ve ilgi alanlarına odaklanmasını sağlaması, • Bireylerin kendilerini çok yönlü geliştirebilmeleri için uygun ortamları bulması • Kişisel gelişime önem verilmesi 	<ul style="list-style-type: none"> • Okul/kurumun teknoloji kullanım durumu • e- Devlet uygulamalarıyla birlikte MEB'in MEBBİS sistemindeki e- uygulamalarının yaygınlaşması, • Dijital Platformlar üzerinden uzaktan eğitim imkânları, • Kurum içindeki bilginin hızlı üretimi, erişilebilirlik ve kullanılabilirliğinin gelişmesi, • Kurum içinde teknolojinin sağladığı yeni öğrenme, etkileşim ve paylaşım olanaklarının artması, • Bilgi ağının en iyi şekilde kullanılmasına yönelik eğitimlerin sürekliliğinin sağlanması sonucu kurumda bilişim teknolojilerinin kullanımının yaygınlaşması.
Çevresel Etkenler	
<ul style="list-style-type: none"> • Hava ve su kirlenmesi, • Toprak yapısı, • Bitki örtüsü, • Doğal kaynakların korunması için yapılan çalışmalar, • Çevrede yoğunluk gösteren hastalıklar, • Doğal afetler (deprem kuşağında bulunma, Covid 19, kene vakaları vb.) 	

2.9 GZFT Analizi

Okulumuzun temel istatistiklerinde verilen okul bilgisi, çalışan bilgileri, bina bilgileri, teknolojik kaynak bilgileri ve gelir gider bilgileri ile paydaş anketleri sonucunda ortaya çıkan sorun ve gelişime açık alanlar iç ve dış faktör olarak değerlendirilerek GZFT tablosunda belirtilmiştir. Dolayısıyla olguyu belirten istatistikler ile algıyı ölçen anketlerden çıkan sonuçlar tek bir analizde birleştirilmiştir.

Kurumun güçlü ve zayıf yönleri donanım, malzeme, çalışan, iş yapma becerisi, kurumsal iletişim gibi çok çeşitli alanlarda kendisinden kaynaklı olan güçlülükleri ve zayıflıkları ifade etmektedir ve ayrımda temel olarak okul müdürü/müdürlüğü kapsamında bakılarak iç faktör ve dış faktör ayrımı yapılmıştır.

2.9.1 Güçlü ve Zayıf Yönler

Tablo 28. GZFT Listesi-1

Güçlü Yönler	Zayıf Yönler
Öğrencilerin sosyal imkanlara sahip olması	Şiddet eğilimli olmaları, sorumluluklarını yerine getirmemeleri, öğretmenlere karşı saygısızlık,
Öğretmenlerin yardımcı, sıcak kanlı ve ilgili olması	Ortak tutum geliştirilememesi, işaret diline çok hakim olunamaması,

Okul bina ve bahçesinin geniş olması	Velilerle iletişimin yetersizliği, ilgisizlik...
Okulun teknolojik donanımının yeterli düzeyde olması	Binanın deprem yönetmeliğine uygun olmayışı, bakımsız olması
Okulun pansiyonuna ait bütçesinin bulunması. İhtiyaç ve gereksinimlerin ödenek istenerek karşılanabilir olması	Fen laboratuvarının ve spor salonun yeterli olmayışı
İdarenin ve öğretmenlerinin öğrencilerle iletişiminin iyi olması	Fiziki yapımızı güçlendirecek bütçemizin yetersiz olması. Velilerimizin sosyo-ekonomik düzeylerinin düşük olması ve okul aile birliği bütçesine yeterli katkıda bulunamamaları.
Şikayetlerin dikkate alınması	İdari kadronun mevzuatlara tam olarak hakim olmayışının bazı öğretmenler tarafından düşünülüyor olması,
Okulun temiz ve güvenli olması	Okula uygun müfredatın olmaması, akademik başarının herhangi bir beklentiye cevap vermemesi

2.9.2 Fırsatlar ve Tehditler

Tablo 29. GZFT Listesi-2

Fırsatlar	Tehditler
Ücretsiz yemek ve servis hizmeti verilmesi ve bütçeden ödenek alınabilmesi, sağlık hizmetlerinin öğrencilerin ihtiyacına cevap verecek düzeyde olması	Okula uygun bir müfredatın belirlenemiyor olması
Büyük alışveriş merkezlerine ve hastanelere yakın olması, metropol ilçede bulunması.	Bütçenin öğrenci ihtiyacının tam olarak karşılama noktasında yetersiz kalması
Sosyal sorumluluk projesi etkinlikleri için çeşitli kurumların okulumuzu tercih etmesi, öğretmenlerin de bu yönde çalışmalarının bulunması	Bölgede hırsızlık olaylarının yoğun olmasının öğrencileri olumsuz yönde etkilemesi
Yenilenen özel eğitim yönetmeliğinin uygulama noktasındaki eksikliklerin tamamlanmaya çalışılması	Bireylerde oluşan teknoloji bağımlılığı
Okul bahçesinin etrafının tellerle çevrili olması sayesinde güvenlik önlemlerinin artırılmış olması	Yasa ve mevzuatta sık sık değişiklik olması.
	Okul kantininde satılan malzemelerin sağlıklı ve güvenli olmaması

2.10 Tespit ve İhtiyaçların Belirlenmesi

Kurumumuzun sorun alanları tespit edilirken mevcut durum analizi ve bakanlığımız SP çalışmaları göz önünde bulundurulmuştur. Durum analizinde yer alan her bir bölümde yapılan analizler sonucunda belirlenmiş olan tespitler ve ihtiyaçlardan yola çıkılarak müdürlüğümüz stratejik planının mimarisi oluşturulacaktır. Bu kapsamda;

Kaynak ihtiyacının karşılanabilmesi için hayırsever desteklerinin artırılmasına yönelik çalışmalar yapılacaktır.

Bütün öğrencilerimize, medeniyetimizin ve insanlığın ortak değerleri ile çağın gereklerine uygun bilgi, beceri, tutum ve davranışların kazandırılması sağlanacaktır.

Öğrencilerimizin bilimsel, kültürel, sanatsal ve sportif alanlarda faaliyetlere katılımı uzun vadede salgının etkilerinin azalmasıyla istenen düzeyde sağlanabileceğinden kısa vadede dijital platformlar üzerinden sosyal medya ve çevrimiçi faaliyetler desteklenerek öğrencilerimizin gelişimlerinin desteklenmesi sağlanacaktır.

Tablo 30. Tespit ve İhtiyaçları Belirlenmesi

Durum Analizi Aşamaları	Tespitler	İhtiyaçlar
Uygulanmakta Olan Stratejik Planın Değerlendirilmesi	İzleme ve değerlendirme çalışmalarında eksiklikler saptanmıştır.	İzleme ve değerlendirme için etkin bir sistem kurulması
Paydaş Analizi	Aileler ile iletişim ve iş birliği yetersizdir.	Aileler ile ilişkileri güçlendirecek bir ekosistemin kurulması
Okul İçi Analiz	Öğrencilerin öğrenme stilleri arasında en yüksek yüzde (%80) sosyal öğrenmedir.	İş birlikçi öğretim tekniklerine ağırlık verilmesi



3. GELECEĞE BAKIŞ

Geleceğe bakış bölümünde misyon, vizyon ve temel değerler; amaçlar, hedefler, performans göstergeleri ve stratejiler yer almaktadır.

3.1 Misyonumuz

İşitme engelli öğrencilerimize, istendik yönde bilgi, beceri, tutum ve davranışlar kazandırmanın yanında, kendilerine güvenen sosyal bireyler olarak yetiştirmek ve ihtiyaçlarına cevap verecek beceriler kazandırmak için varız.

3.2 Vizyonumuz

İSTİYORUZ Kİ...

Öğrencilerimizin engellerine rağmen, önlerine çıkacak sorunların değil; çözümün birer parçası olmayı hayatlarının felsefesi haline getirmek.

3.3 Temel Değerlerimiz

- ✓ Atatürk ilke ve inkılaplarını esas almamız.
- ✓ Eğitimde kalitenin vazgeçilmez bir yeri olduğuna inanırız.
- ✓ Öğretimin yanı sıra eğitimin de vazgeçilmez bir değer olduğunu biliriz.
- ✓ Velilerimizin çocuklarını emin ellere bıraktıklarının güvenilirliğini biliriz.
- ✓ Başarının teşvik ve ödüllendirmeyle artacağına inanırız.
- ✓ Çaba göstermeyi ve çalışmayı ön plana çıkarırız.
- ✓ Kararlarımızı elde ettiğimiz sonuçlara göre alırız.
- ✓ Hiçbir öğrencimiz için ayırım yapmayız, çünkü onlar bizim için çok değerlidir.
- ✓ Çözumsuzlük için değil, çözüm için çaba sarf ederiz.



4. AMAÇ, HEDEF VE PERFORMANS GÖSTERGESİ İLE STRATEJİLERİN BELİRLENMESİ

5018 sayılı Kamu Malî Yönetimi ve Kontrol Kanunu kapsamında 2021 yılında performans esaslı bütçe sisteminden program bazlı performans bütçe sistemine geçildiğinde, kamu idarelerinin stratejik planlarında belirlediği hedeflere ne ölçüde ulaştığını izleyebilmek ve ortaya çıkan sonuçları değerlendirebilmek her zamankinden daha anlamlı bir hâle gelmiştir.

4.1 Amaçlar ve Hedefler

TEMA: Eğitim ve Öğretime Erişim ve Katılım

Amaç 1: Ekonomik, sosyal, kültürel ve demografik farklılıkların yarattığı dezavantajlardan etkilenmeksizin her bireyin hakkı olan eğitime eşit ve adil şartlar altında ulaşabilmesini ve bu eğitimi tamamlayabilmesini sağlamak.

Hedef 1.1: Okula kayıt yaptırabilecek olan çocukların okullaşma oranları artırılacak ve öğrencilerin uyum ve devamsızlık sorunları da giderilecektir.

TEMA: Eğitim ve Öğretimde Kalite

Amaç 2: Her kademedeki bireye ulusal ve uluslararası ölçütlerde bilgi, beceri, tutum ve davranışın kazandırılması ile girişimci yenilikçi, yaratıcı, dil becerileri yüksek, iletişime ve öğrenmeye açık, özgüven ve sorumluluk sahibi sağlıklı ve mutlu bireylerin yetişmesini sağlamak.

Hedef 2.1: Öğrencilerin okuma-anlam kurma etkinliklerinin gerçekleşmesi adına yeterli kelime sayılarına ulaşmaları, eklerle ilgili bilgi kazanarak kullanmaları; zıt ve eş anlamlı sözcükleri bilmelerini sağlayacak ve bunları doğru cümlelerle ifade etmelerine ortam hazırlayacak eğitim öğretim planı hazırlamak.

Hedef 2.2: Öğrencilerin sosyo-kültürel, sanatsal, sportif ve akademik alanlardaki kazanımlarını geliştirecek faaliyetlerin sayısını artırmak.

TEMA: Kurumsal Kapasite

Amaç 3: Kurumsal kapasiteyi geliştirmek için, mevcut beşerî, fiziki ve mali alt yapı eksikliklerini gidererek, enformasyon teknolojilerinin etkililiğini artırıp çağın gereklerine uygun, yönetim ve organizasyon yapısını etkin hale getirmek.

Hedef 3.1: İmkanlar ölçüsünde, finansal kaynakların etkin kullanımını ile görüş ve değerlendirme anket sonuçlarına göre belirlenen bina bakım ve onarımı konusundaki ve hem öğrenci hem de çalışan personelin güvenliği konusundaki eksikliklerin giderilmesi.

4.2 Performans Göstergeleri

❖ TEMA: Eğitim ve Öğretime Erişim ve Katılım

Tablo 31. Amaç, Hedef, Gösterge ve Stratejilere İlişkin Kart Şablonu-1

Amaç 1	Ekonomik, sosyal, kültürel ve demografik farklılıkların yarattığı dezavantajlardan etkilenmeksizin her bireyin hakkı olan eğitime eşit ve adil şartlar altında ulaşabilmesini ve bu eğitimi tamamlayabilmesini sağlamak.								
Hedef 1.1	Okula kayıt yaptırabilecek olan çocukların okullaşma oranları artırılacak ve öğrencilerin uyum ve devamsızlık sorunları da giderilecektir.								
Performans Göstergeleri	Hedefe Etkisi	Başlangıç Değeri	2024	2025	2026	2027	2028	İzleme Sıklığı	Rapor Sıklığı
PG 1.1.1 İlkokul birinci sınıf öğrencilerinden en az bir yıl okul öncesi eğitim almış olanların oranı (%)	%25	%20	%30	%30	%30	%40	%40	1 yıl	1 yıl
PG 1.1.2 Okula yeni başlayan öğrencilerden oryantasyon eğitimine katılanların oranı (%)	%25	%95	%96	%97	%98	%99	%99	1 yıl	1 yıl
PG 1.1.3 Bir eğitim ve öğretim döneminde 20 gün ve üzeri devamsızlık yapan öğrenci oranı (%)	%25	%8	%6	%5	%5	%5	%4	1 yıl	1 yıl
PG 1.1.4 Bir eğitim ve öğretim döneminde 20 gün ve üzeri devamsızlık yapan yabancı öğrenci oranı (%)	%25	%50	%40	%30	%20	%10	%0	1 yıl	1 yıl
Koordinatör Birim	- Okul İdaresi, Rehberlik Servisi, Sınıf Rehber Öğretmenleri								
İş birliği Yapılacak Birim (ler)	- İlgili Müdür Yardımcısı, Rehberlik Servisi ve Sınıf Rehber Öğretmenleri								
Riskler	- Sosyo ekonomik nedenlerle yurtiçi nüfus hareketlerinde yaşanan düzensizlik - Bölgelerarası gelişmişlik düzeyinde farklılıkların devam etmesi								
Stratejiler	- S 1.1.1 Okul öncesi dönemde kardeşi olan öğrencilerin ailelerine çocuklarını okul öncesi eğitime yönlendirme konusunda bilinçlendirme çalışması yapılacaktır. - S 1.1.2 Devamsızlık yapan öğrencilerin tespiti ve SMS bilgilendirme sistemi için çalışmalar yapılacaktır. - S 1.1.3 8383 (MEB Bilgilendirme Servisi) ve e-okul veli bilgilendirme sistemlerinin veliler tarafından bilinirliğinin ve kullanımının artırılması doğrultusunda çalışmalar yapılacaktır.								

	<ul style="list-style-type: none"> - S 1.1.4 Devamsızlık yapan öğrencilerin velileri ile özel aylık toplantı ve görüşmeler yapılacaktır. - S 1.1.5 Okula yeni kayıt yaptıran öğrencilerin velilerine okula uyum konusunda çocuklarıyla ilgili bilgilendirme çalışması yapılarak iş birliği sağlanacaktır.
Maliyet Tahmini	- 400 TL
Tespitler	<ul style="list-style-type: none"> - Eğitim ortamlarının öğrencilerin sosyal, sportif ve kültürel ihtiyaçlarını karşılamakta yetersiz olması - Bazı öğrencilerin maddi imkânsızlıklar sebebiyle ortaöğretime devam edememesi - Eğitim maliyetlerinde öngörülemeyen artışın yaşanması - Doğa kaynaklı afetlerin, salgın hastalık vb. durumların eğitim süreçlerinin sürdürülebilirliğine engel oluşturması - Özel öğretim kurumlarına devam eden öğrenci oranlarının OECD ortalamasının altında kalması
İhtiyaçlar	<ul style="list-style-type: none"> - Öğrencilerin devamsızlıklarının önlenmesi, ilgi ve yeteneklerine uygun olarak yönlendirilmesi ve ortaokula katılımlarının artırılması için rehberlik sisteminin güçlendirilmesi - Okul aidiyetinin geliştirilmesi amacıyla öğrencilere yönelik sosyal etkinliklerin artırılması - Eğitim ortamlarının öğrenci ihtiyaçlarına cevap verecek şekilde geliştirilmesi ve buna yönelik finansmanın sağlanması - Akademik başarısızlık, devamsızlık, sınıf tekrarı ve okul terkine sebep olan faktörlerin tespit edilmesi

❖ **TEMA: Eğitim ve Öğretimde Kalite**

Tablo 32. Amaç, Hedef, Göstergeler ve Stratejilere İlişkin Kart Şablonu-2

Amaç 2	Her kademedeki bireye ulusal ve uluslararası ölçütlerde bilgi, beceri, tutum ve davranışın kazandırılması ile girişimci yenilikçi, yaratıcı, dil becerileri yüksek, iletişime ve öğrenmeye açık, özgüven ve sorumluluk sahibi sağlıklı ve mutlu bireylerin yetişmesini sağlamak.								
Hedef 2.1	Öğrencilerin okuma-anlam kurma etkinliklerinin gerçekleşmesi adına yeterli kelime sayılarına ulaşmaları, eklerle ilgili bilgi kazanarak kullanmaları; zıt ve eş anlamlı sözcükleri bilmelerini sağlayacak ve bunları doğru cümlelerle ifade etmelerine ortam hazırlayacak eğitim öğretim planı hazırlamak.								
Performans Göstergeleri	Hedefe Etkisi	Başlangıç Değeri	2024	2025	2026	2027	2028	İzleme Sıklığı	Rapor Sıklığı
PG 2.1.1 Öğrencilerin ortalama kelime hazinesi	%33	100	110	120	130	140	150	1 yıl	1 yıl

PG 2.1.2 Kurallı ve doğru cümle yazabilen öğrenci sayısı	%33	40	45	50	52	55	60	1 yıl	1 yıl
PG 2.1.3 Kurallı ve doğru cümle yazabilen öğrenci oranı (%)	%34	%51	%53	%55	%57	%59	%60	1 yıl	1 yıl
Koordinatör Birim	- Okul İdaresi, Rehberlik Servisi, Sınıf Rehber Öğretmenleri								
İş birliği Yapılacak Birim (ler)	- İlgili Müdür Yardımcısı, Rehberlik Servisi ve Sınıf Rehber Öğretmenleri								
Riskler	-								
Stratejiler	<ul style="list-style-type: none"> - S 2.1.1 Her ders için kelime havuzu oluşturulacak. - S 2.1.2 Derslerde oluşturulan kelime havuzlarının öğretime ağırlık verilecek. - S 2.1.3 Öğretilen kelimeler, cümle içinde verilecek. - S 2.1.4 Kurallı ve doğru cümle yazım sırası verilecek. - S 2.1.5 Öğrencilerden kurallı ve doğru cümle yazmaları istenecek - S 2.1.6 Yapılan çalışmalarla ilgili bilgi yarışma düzenlenecektir. 								
Maliyet Tahmini	-								
Tespitler	<ul style="list-style-type: none"> - Eğitim ortamlarının öğrencilerin sosyal, sportif ve kültürel ihtiyaçlarını karşılamakta yetersiz olması - Öğrencilerin öğrenme etkinliklerini destekleyecek, yenilikçi ve yaratıcı düşünme becerilerini geliştirecek fırsatların yetersiz olması - Ailelerin akademik kaygı sebebiyle öğrencileri sosyal ve kültürel etkinliklere daha az göndermeleri - Okulların, çevrelerinde bulunan ve öğrencilerin gelişimlerine katkı sunabilecek kurum ve kuruluşlarla yeterince etkileşim içinde olmaması - Bağımlılık oluşturan (obezite, dijital bağımlılık vd.) unsurların erken yaşlarda ortaya çıkması 								
İhtiyaçlar	<ul style="list-style-type: none"> - İlgili kurum ve kuruluşlarla iş birliğinin artırılması - Öğrencilerin sosyal, sportif, kültürel açıdan fırsat eşitliği temelinde desteklenme ihtiyacı - Öğrencileri sosyal, sportif, kültürel faaliyetlere yönlendirecek teşvik mekanizmalarının güçlendirilmesi 								

Tablo 33. Amaç, Hedef, Gösterge ve Stratejilere İlişkin Kart Şablonu-3

Amaç 2	Her kademedeki bireye ulusal ve uluslararası ölçütlerde bilgi, beceri, tutum ve davranışın kazandırılması ile girişimci yenilikçi, yaratıcı, dil becerileri yüksek, iletişime ve öğrenmeye açık, özgüven ve sorumluluk sahibi sağlıklı ve mutlu bireylerin yetişmesini sağlamak.									
Hedef 2.2	Öğrencilerin sosyo-kültürel, sanatsal, sportif ve akademik alanlardaki kazanımlarını geliştirecek faaliyetlerin sayısını artırmak.									
Performans Göstergeleri	Hedefe Etkisi	Başlangıç Değeri	2024	2025	2026	2027	2028	İzleme Sıklığı	Rapor Sıklığı	
PG 2.2.1 Düzenlenen sanatsal, bilimsel, kültürel ve sportif faaliyet sayısı	%50	10	11	12	13	14	15	1 yıl	1 yıl	
PG 2.2.2 Düzenlenen sanatsal, bilimsel, kültürel ve sportif faaliyetlere katılan öğrenci sayısının toplam öğrenci sayısına oranı (%)	%50	%40	%42	%45	%48	%50	%55	1 yıl	1 yıl	
Koordinatör Birim	- Okul İdaresi, Rehberlik Servisi, Sınıf Rehber Öğretmenleri									
İş birliği Yapılacak Birim (ler)	- İlgili Müdür Yardımcısı, Rehberlik Servisi ve Sınıf Rehber Öğretmenleri									
Riskler	-									
Stratejiler	<ul style="list-style-type: none">- S 2.2.1. Öğretmenlerin öğrencilere birebir ve grup halinde rehberlik yapacağı bir sistem oluşturulacaktır.- S 2.2.2. Her düzey eğitim kademesinde gerçekleştirilen sosyal, sanatsal ve sportif faaliyetlerin sayısını artıracak çalışmalar yapılacaktır.- S 2.2.3. Öğrencilerin sosyal ve sanatsal düzeylerini yükseltmeye yönelik geziler düzenlenecektir.									
Maliyet Tahmini	-									
Tespitler	<ul style="list-style-type: none">- Eğitim ortamlarının öğrencilerin sosyal, sportif ve kültürel ihtiyaçlarını karşılamakta yetersiz olması- Öğrencilerin öğrenme etkinliklerini destekleyecek, yenilikçi ve yaratıcı düşünme becerilerini geliştirecek fırsatların yetersiz olması- Ailelerin akademik kaygı sebebiyle öğrencileri sosyal ve kültürel etkinliklere daha az göndermeleri- Okulların, çevrelerinde bulunan ve öğrencilerin gelişimlerine katkı sunabilecek kurum ve kuruluşlarla yeterince etkileşim içinde olmaması- Bağımlılık oluşturan (obezite, dijital bağımlılık vd.) unsurların erken yaşlarda ortaya çıkması									

İhtiyaçlar	<ul style="list-style-type: none"> - İlgili kurum ve kuruluşlarla iş birliğinin artırılması - Öğrencilerin sosyal, sportif, kültürel açıdan fırsat eşitliği temelinde desteklenme ihtiyacı - Öğrencileri sosyal, sportif, kültürel faaliyetlere yönlendirecek teşvik mekanizmalarının güçlendirilmesi
-------------------	--

TEMA: Kurumsal Kapasite

Tablo 34. Amaç, Hedef, Gösterge ve Stratejilere İlişkin Kart Şablonu-4

Amaç 3	Kurumsal kapasiteyi geliştirmek için, mevcut beşerî, fiziki ve mali alt yapı eksikliklerini gidererek, enformasyon teknolojilerinin etkililiğini artırıp çağın gereklerine uygun, yönetim ve organizasyon yapısını etkin hale getirmek.								
Hedef 3.1	İmkanlar ölçüsünde, finansal kaynakların etkin kullanımını ile görüş ve değerlendirme anket sonuçlarına göre belirlenen bina bakım ve onarımı konusundaki ve hem öğrenci hem de çalışan personelin güvenliği konusundaki eksikliklerin giderilmesi.								
Performans Göstergeleri	Hedefe Etkisi	Başlangıç Değeri	2024	2025	2026	2027	2028	İzleme Sıklığı	Rapor Sıklığı
PG 3.1.1 Kapısı yenilenecek derslik sayısı	%33	0	6	6	6	7	7	1 yıl	1 yıl
PG 3.1.2 Okul güvenliği ve iş güvenliğine yönelik seminer çalışmalarını alan çalışan sayısı oranı (%)	%33	%93	%95	%100	%100	%100	%100	1 yıl	1 yıl
PG 3.1.3 Okul güvenliği ve iş güvenliğine yönelik seminer çalışmalarını alan öğrenci sayısı oranı (%)	%34	%0	%50	%75	%100	%100	%100	1 yıl	1 yıl
Koordinatör Birim	- Okul İdaresi, Rehberlik Servisi, Sınıf Rehber Öğretmenleri								
İş birliği Yapılacak Birim (ler)	- İlgili Müdür Yardımcısı, Rehberlik Servisi ve Sınıf Rehber Öğretmenleri								
Riskler	-								
Stratejiler	<ul style="list-style-type: none"> - S 3.1.1. Okulumuzun bakım ve onarım ihtiyacına yönelik yapılacak çalışmalar yerel yönetimle iş birliğine gidilerek karşılanacaktır. - S 3.1.2. Derslik kapılarının değişimi için hem yerel yönetim hem de özel müteahhitlik firmaları ile iş birliğine gidilecektir. - S 3.1.3. Okul çalışanlarının iş güvenliği ve sağlığı konusunda Halk eğitim Merkezi ile irtibata geçilmesi - S 3.1.4. Okulun öğrencilerine yönelik iş güvenliği ve sağlığı konusunda 								

	seminerler verilmesi
Maliyet Tahmini	- 24000 TL
Tespitler	- Okulların haftalık ders dağılımının, öğrencilerin çok yönlü gelişimini destekleyecek - projelerle ilgilenmesine istenen düzeyde imkân vermemesi - Projelerin yürütülebilmesi için finans kaynağının yeterli olmaması ve proje yürütücülerinin yeterince desteklenememesi - Yükseköğretim kurumları ile temel eğitim okulları arasındaki işbirliğinin istenen düzeyde olmaması
İhtiyaçlar	- Eğitimin niteliğinin geliştirilmesine yönelik yerel yönetimler, üniversiteler vd. paydaşlarla iş birliklerinin artırılması - Temel Eğitim okullarında eğitim alan öğrencilerin mesleki planlamalarını ilgi, istek ve kabiliyetleri doğrultusunda yapabilmeleri için mesleki ve akademik rehberlik çalışmalarının gerçekleştirilmesi - Yürütülen ulusal ve uluslararası projeler için görünürlük çalışmalarının artırılması

4.3 Stratejilerin Belirlenmesi

- Okul öncesi dönemde kardeşi olan öğrencilerin ailelerine çocuklarını okul öncesi eğitime yönlendirme konusunda bilinçlendirme çalışması yapılacaktır.
- Devamsızlık yapan öğrencilerin tespiti ve SMS bilgilendirme sistemi için çalışmalar yapılacaktır.
- Her ders için kelime havuzu oluşturulacak.
- Derslerde oluşturulan kelime havuzlarının öğretime ağırlık verilecek.
- Öğretilen kelimeler, cümle içinde verilecek.
- Kurallı ve doğru cümle yazım sırası verilecek.
- Öğrencilerden kurallı ve doğru cümle yazmaları istenecek.
- Öğretmenlerin öğrencilere birebir ve grup halinde rehberlik yapacağı bir sistem oluşturulacaktır.
- Her düzey eğitim kademesinde gerçekleştirilen sosyal, sanatsal ve sportif faaliyetlerin sayısını artıracak çalışmalar yapılacaktır.
- Öğrencilerin sosyal ve sanatsal düzeylerini yükseltmeye yönelik geziler düzenlenecektir.
- Okulumuzun bakım ve onarım ihtiyacına yönelik yapılacak çalışmalar yerel yönetimle iş birliğine gidilerek karşılanacaktır.
- Derslik kapılarının değişimi için hem yerel yönetim hem de özel müteahhitlik firmaları ile iş birliğine gidilecektir.
- Okul çalışanlarının iş güvenliği ve sağlığı konusunda Halk eğitim Merkezi ile irtibata geçilecektir.
- Okulun öğrencilerine yönelik iş güvenliği ve sağlığı konusunda seminerler verilecektir.

4.4 Maliyetlendirme

Tülay Aktaş İşitme Engelliler İlkokulu – Ortaokulu Müdürlüğü 2024-2028 Stratejik Planı'nın maliyetlendirilmesi sürecindeki temel gaye; stratejik amaç, hedef ve stratejilerin gerektirdiği maliyetlerin ortaya konulması suretiyle politika tercihlerinin ve karar alma sürecinin rasyonelleştirilmesine katkıda bulunmaktır. Bu sayede stratejik plan ile bütçe arasındaki bağlantı güçlendirilecek ve harcamaların önceliklendirilme süreci iyileştirilecektir.

Tablo 35.Tahmini Maliyet Tablosu

	2024	2025	2026	2027	2028	Toplam Maliyet
Amaç 1	400 TL	500 TL	600 TL	700 TL	800 TL	3000 TL
Hedef 1.1	400 TL	500 TL	600 TL	700 TL	800 TL	3000 TL
Amaç 2	-	-	-	-	-	-
Hedef 2.1	-	-	-	-	-	-
Hedef 2.2	-	-	-	-	-	-
Amaç 3	24000 TL	27000 TL	30000 TL	33000 TL	36000 TL	150000 TL
Hedef 3.1	24000 TL	27000 TL	30000 TL	33000 TL	36000 TL	150000 TL
Genel Yönetim Giderleri	24400 TL	27500 TL	30600 TL	33700 TL	36800 TL	153000 TL
TOPLAM	24400 TL	27500 TL	30600 TL	33700 TL	36800 TL	153000 TL



5. İZLEME VE DEĞERLENDİRME

Bu bölümde Tülay Aktaş İşitme Engelliler İlkokulu – Ortaokulu Müdürlüğü 2024-2028 Stratejik Planı'nın izleme ve değerlendirme modeline ve aşamalarına değinilmiştir. Ayrıca, izleme ve değerlendirme faaliyetlerinin etkin bir şekilde gerçekleştirilmesi için oluşturulan performans göstergelerine ilişkin sorumlu birimlere yer verilmiştir.

2024-2028 Stratejik Planı İzleme ve Değerlendirme Modeli

Stratejik planlarda yer alan amaç ve hedeflere ulaşma durumlarının tespiti ve bu yolla stratejik planlardaki amaç ve hedeflerin gerçekleştirilebilmesi için gerekli tedbirlerin alınması izleme ve değerlendirme ile mümkün olmaktadır. İzleme, stratejik plan uygulamasının sistematik olarak takip edilmesi ve raporlanmasıdır. Değerlendirme ise, uygulama sonuçlarının amaç ve hedeflere kıyasla ölçülmesi ve söz konusu amaç ve hedeflerin tutarlılık ve uygunluğunun analizidir.

Müdürlüğümüzün 2024-2028 Stratejik Planı'nın izlenmesi ve değerlendirilmesi uygulamaları, Müdürlüğümüzün 2019-2023 Stratejik Planı İzleme ve Değerlendirme Modeli'nin çerçevesinde yürütülecektir.

Belirtilen temel ilkeler ve veri analiz yöntemleri doğrultusunda birlikte İl Milli Eğitim Müdürlüğü 2024-2028 Stratejik Planı İzleme ve Değerlendirme Modeli'nin çerçevesini;

1. Performans göstergeleri ve stratejiler bazında gerçekleşme durumlarının belirlenmesi,
2. Performans göstergelerinin gerçekleşme durumlarının hedeflerle kıyaslanması,
3. Stratejiler kapsamında yürütülen faaliyetlerin İl Milli Eğitim Müdürlüğü faaliyet alanlarına dağılımının belirlenmesi,
4. Sonuçların raporlanması ve paydaşlarla paylaşımı,
5. Hedeflerden sapmaların nedenlerinin araştırılması,
6. Alternatiflerin ve çözüm önerilerinin geliştirilmesi süreçleri oluşturmaktadır. Yılın tamamını kapsayan ikinci izleme dâhilinde, tüm şubelerin sorumlu oldukları göstergeler ile ilgili gerçekleşme durumlarına ilişkin veriler yine Strateji Geliştirme Hizmetleri tarafından toplanarak değerlendirilecektir. Performans göstergelerinin yılsonu gerçekleşme durumları, gösterge hedeflerinden sapmalar görülüyorsa bunların nedenleri, üst yönetici başkanlığında şube yöneticilerince değerlendirilerek gerekli tedbirlerin alınması sağlanacaktır. Ayrıca, stratejik planın yıllık izleme ve değerlendirme raporu hazırlanarak kamuoyu ile paylaşılacaktır.

